



## *Miasto Węgrów regionem rewitalizacji?!*



To jest budynek Browaru i Manufaktury w Parku im. AK

Warszawa 12.12.2022 r.





**Powierzchnia miasta: 35,5 km<sup>2</sup>**  
**Ludność – ok. 12,5 tys. mieszkańców**





# **Miasto Węgrów** **to doświadczony realizator projektów z dofinansowaniem zewnętrznym** **w tym rewitalizacyjnych**

**Mając na uwadze**  
**nieustanną potrzebę rozwoju miasta**  
**i stale rosnące potrzeby mieszkańców**  
**ciągle poszukujemy nowych możliwości i źródeł finansowania zadań Miasta,**  
**tak by w jak największym stopniu spełnić**  
**oczekiwania mieszkańców Węgrowska**  
**i licznie odwiedzających nasze miasto turystów.**





## Od kiedy mówimy o rewitalizacji w Węgrowie ?

- ❖ Proces rewitalizacji w Węgrowie został formalnie zapoczątkowany w 2005 roku Lokalny Program Rewitalizacji Miasta Węgrowa /Uchwała RMW z 14 listopada 2005r./ z perspektywą do 2008 roku
- ❖ Lokalny Program Rewitalizacji Miasta Węgrowa /Uchwała RMW z 2 czerwca 2009 r./ - aktualizacja na okres 2008-2015
- ❖ Lokalny Program Rewitalizacji Miasta Węgrowa do roku 2020 ( z perspektywą do 2023 roku) /Uchwała RMW z dnia 11 stycznia 2017 r./ wpis do Wykazu programów rewitalizacji województwa mazowieckiego - styczeń 2017 r.





# Lokalny Program Rewitalizacji Miasta Węgrów do roku 2020 ( z perspektywą do 2023 roku)

## ❖ Lokalny Program Rewitalizacji Miasta Węgrów do roku 2020 ( z perspektywą do 2023 roku)

rok 2016

- udział w spotkaniach organizowanych przez Urząd Marszałkowski WM i dofinansowanie z PO PT 2014-2020 uzyskane w wyniku konkursu na działania wspierające gminy w zakresie przygotowania programów rewitalizacji na terenie województwa mazowieckiego /I –IV.2016/
- prace nad opracowaniem programu zgodnie z *Wytycznymi w zakresie rewitalizacji w programach operacyjnych na lata 2014-2020.*

Zespół Ekspertki Instytutu Rozwoju Miast :

dr Aleksandra Jadach-Sepiolo, Tadeusz Kaźmierak, Anna Kadłubowska,  
Katarzyna Spadło, Bogusław Ciastek, Krzysztof Kaszuba, Aleksandra Marczak, Karolina Musielak

Szkolenia : Jarosław Ogrodowski

- przedstawienie dokumentu do przyjęcia uchwałą RMW /X.2016/
- wniosek o wpis do wykazu /XI.2016/
- korekta programu po uwagach Urzędu Marszałkowskiego /XII.2016/

rok 2017

- przyjęcie LPR uchwałą RMW /11.I.2017/
- wpis do Wykazu programów rewitalizacji WM /23.I.2017/

**Miasto Węgrów realizuje projekt dofinansowany z Funduszy Europejskich „Opracowanie aktualizacji Lokalnego Programu Rewitalizacji dla Miasta Węgrów”**

Celem projektu jest stworzenie dokumentu niezbędnego do prowadzenia procesu rewitalizacji w perspektywie finansowej 2014-2020.

**Dofinansowanie projektu z UE: 68 841,00 PLN**

Fundusze Europejskie  
Pomoc Techniczna

Unia Europejska  
Fundusz Spójności

[www.mapadotacji.gov.pl](http://www.mapadotacji.gov.pl)





# Lokalny Program Rewitalizacji Miasta Węgrowa do roku 2020 ( z perspektywą do 2023 roku)



Obszar rewitalizacji zajmuje powierzchnię 0,73 km<sup>2</sup>, czyli 2,1% powierzchni gminy.  
Jest zamieszkały przez 27,3% ludności gminy.







# Rewitalizacja Rynku Mariackiego w Węgrowie

Projekt kluczowy RPO WM 2007-2013

## Zakres zadania:

- Modernizacja płyty Rynku oraz sieci podziemnych
- Wykonanie iluminacji dwóch osiemnastowiecznych zabytków: Bazyliki Mniejszej i Domu Gdańskiego
- Nadanie nowych funkcji niewykorzystanym pomieszczeniom Miejskiej Biblioteki Publicznej (Dom Gdański)**
- Budowa ul. Kołłątaja wraz z parkingiem
- Instalacja systemu monitoringu miejskiego

Okres realizacji: 2007 – 2013 r.

Całkowita wartość: 18 138 039 PLN

Dofinansowanie UE: 14 837 183 PLN

Budżet Miasta Węgrowa: 3 300 856 PLN



Europejski Fundusz Rozwoju Regionalnego w ramach Programu Operacyjnego Województwa Mazowieckiego 2007-2013

Priorytet V „Wzmocnienie roli miast w rozwoju regionu”

Działanie 5.2 „Rewitalizacja miast”



UNIA EUROPEJSKA  
EUROPEJSKI FUNDUSZ  
ROZWOJU REGIONALNEGO







# Rewitalizacja Rynku Mariackiego w Węgrowie

Projekt kluczowy RPO WM 2007-2013

## Rynek przed rewitalizacją





# Rewitalizacja Rynku Mariackiego w Węgrowie

*Projekt kluczowy RPO WM 2007-2013*

Rynek w trakcie prac



**PROGRAM  
REGIONALNY**  
NARODOWA STRATEGIA SPÓJNOŚCI

**Mazowsze.**  
serce Polski

UNIA EUROPEJSKA  
EUROPEJSKI FUNDUSZ  
ROZWOJU REGIONALNEGO







# Rewitalizacja Rynku Mariackiego w Węgrowie

Projekt kluczowy RPO WM 2007-2013



**PROGRAM  
REGIONALNY**  
NARODOWA STRATEGIA SPÓJNOŚCI

**Mazowsze.**  
serce Polski

UNIA EUROPEJSKA  
EUROPEJSKI FUNDUSZ  
ROZWOJU REGIONALNEGO





## Zagospodarowanie dawnego browaru przyklasztornego do nowych funkcji usługowo - gastronomicznych wraz z zagospodarowaniem Parku im. Armii Krajowej na potrzeby różnych form aktywności

Projekt „kluczowy” RPO WM 2014-2020

Wniosek złożony w maju 2017 roku , umowa podpisana 28.07.2021

Zakres projektu dofinansowania ze środków unijnych i budżetu państwa w ramach Regionalnego Programu Operacyjnego Województwa Mazowieckiego 2014-2020 obejmuje:

- 1. Remont konserwatorski wraz z przebudową zabytkowych budynków dawnego Browaru i Manufaktury wraz z nadaniem im nowych funkcji**
- 2. Rewitalizację Parku im. AK i jego otoczenia, nakierowanych na poszerzenie oferty rekreacji i integracji społecznej w Węgrowie**

Okres realizacji: 2014-2023 r.

Całkowita wartość: **16 776 980 PLN**

Dofinansowanie UE + BP + WM : **10 018 190 PLN**

Budżet Miasta Węgrowa: 6 758 790 PLN







## Projekt

**Zagospodarowanie dawnego browaru przyklasztornego do nowych funkcji usługowo - gastronomicznych wraz z zagospodarowaniem Parku im. Armii Krajowej na potrzeby różnych form aktywności**

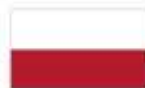
współfinansowany z Europejskiego Funduszu Rozwoju Regionalnego i Budżetu Państwa  
w ramach Osi Priorytetowej VI Jakość życia

Działanie 6.2 Rewitalizacja obszarów zmarginalizowanych

Regionalnego Programu Operacyjnego Województwa Mazowieckiego na lata 2014-2020

## Typ projektów

Rozwój infrastruktury technicznej na obszarach rewitalizowanych w celu ich aktywizacji społecznej i gospodarczej



Rzeczpospolita  
Polska



Unia Europejska  
Europejskie Fundusze  
Strukturalne i Inwestycyjne





*Zagospodarowanie dawnego browaru przyklasztornego do nowych funkcji usługowo - gastronomicznych wraz z zagospodarowaniem Parku im. Armii Krajowej na potrzeby różnych form aktywności*

## **Cel projektu**

**Głównym celem projektu jest**

**ożywienie obszarów marginalizowanych**

**w mieście Węgrów**

**Projekt dotyczy ROZWOJU infrastruktury technicznej na obszarach rewitalizowanych**

**w celu ich aktywizacji społecznej i gospodarczej,**



Fundusze  
Europejskie  
Program Regionalny



Rzeczpospolita  
Polska

**MAZOWSZE.**  
serce Polski

Unia Europejska  
Europejskie Fundusze  
Strukturalne i Inwestycyjne







*Zagospodarowanie dawnego browaru przyklasztornego do nowych funkcji usługowo - gastronomicznych wraz z zagospodarowaniem Parku im. Armii Krajowej na potrzeby różnych form aktywności*

Projekt

**stanowi odpowiedź**

na zdiagnozowane i opisane w Lokalnym Programie Rewitalizacji Miasta Węgrowa

**potrzeby mieszkańców**

związane z degradacją przestrzenną i społeczno-ekonomiczną obszaru,

i niewystarczającą ofertą rekreacyjną i kulturalną.



Fundusze  
Europejskie  
Program Regionalny



Rzeczpospolita  
Polska

**Mazowsze.**  
serce Polski

Unia Europejska  
Europejskie Fundusze  
Strukturalne i Inwestycyjne





*Zagospodarowanie dawnego browaru przyklasztornego do nowych funkcji usługowo - gastronomicznych wraz z zagospodarowaniem Parku im. Armii Krajowej na potrzeby różnych form aktywności*

Projekt stanowi **kompleksowe działanie zaradcze** wobec zidentyfikowanych problemów degradacji przestrzennej oraz marginalizacji społecznej i ekonomicznej

**Park Miejski im. Armii Krajowej i zlokalizowane od jego strony południowo - wschodniej zabytkowe budynki dawnego Browaru i Manufaktury,**

usytuowane są w obszarze uznanym w Lokalnym Programie Rewitalizacji Miasta Węgrowa za obszar zdegradowany,

cechujący się najgorszymi wskaźnikami społeczno-ekonomicznymi, **wskazującymi na potrzebę rewitalizacji.**







**Zagospodarowanie dawnego browaru przyklasztornego do nowych funkcji usługowo -  
gastronomicznych  
wraz z zagospodarowaniem Parku im. Armii Krajowej na potrzeby różnych form aktywności**

**Cele szczegółowe projektu**

To kompleksowe podejście w ramach projektu zostanie osiągnięte poprzez realizację **celów szczegółowych**:

**zapewnienie właściwej infrastruktury rekreacyjnej** poprzez zagospodarowanie parku wraz z bezpośrednim otoczeniem w centrum miasta,

**zachowanie dziedzictwa kulturowego** – rewitalizacja zabytkowego budynku d. browaru i manufaktury raz z nadaniem obiektom nowych funkcji nakierowanych na cele społeczne, gospodarcze, rekreacyjne i kulturalne,

**stworzenie przestrzeni dla realizacji celów społecznych i gospodarczych** przedsiębiorstw społecznych oraz lepszych możliwości promocji produktów regionalnych lokalnym producentom,

**rozwój oferty kulturalnej i rekreacyjnej** w oparciu o nową przestrzeń,

**rozszerzenie oferty** organizacji sprawujących opiekę nad osobami chorymi i niesamodzielnymi poprzez udostępnienie miejsca na ciekawe formy zajęć w ramach dziennej opieki.



Rzeczpospolita  
Polska



Unia Europejska  
Europejskie Fundusze  
Strukturalne i Inwestycyjne





*Zagospodarowanie dawnego browaru przyklasztornego do nowych funkcji usługowo - gastronomicznych wraz z zagospodarowaniem Parku im. Armii Krajowej na potrzeby różnych form aktywności*

**Projekt realizowany w partnerstwie**

Lider Projektu



Miasto Węgrów

Partner Projektu



Powiat Węgrowski



Spółdzielnia Socjalna Węgrowianka



Rzeczpospolita  
Polska



Unia Europejska  
Europejskie Fundusze  
Strukturalne i Inwestycyjne







## *Zagospodarowanie dawnego browaru przyklasztornego do nowych funkcji usługowo - gastronomicznych wraz z zagospodarowaniem Parku im. Armii Krajowej na potrzeby różnych form aktywności*

**Partnerstwo** dwóch jednostek samorządu terytorialnego: gminnej i powiatowej zawiązano w celu zapewnienia możliwie największej skali oddziaływania projektu na sferę społeczną w mieście.

**Współdziałanie** partnerów jest szczególnie istotne z punktu widzenia realizacji jednego z celów szczegółowych projektu: stworzenie przestrzeni dla realizacji celów społecznych i gospodarczych przedsiębiorstw społecznych oraz lepszych możliwości promocji produktów regionalnych.

Podmioty tworzące partnerstwo wspólnie utworzyły w roku 2013 **podmiot ekonomii społecznej**.

**Spółdzielnia Socjalna Węgrowianka** jako podmiot ekonomii społecznej, powstały z udziałem środków Unii Europejskiej, jest istotnym elementem dofinansowanego projektu : spółdzielnia zatrudnia osoby o szczególnie trudnej sytuacji na rynku pracy, wpływając na realną poprawę warunków ich życia.

W ramach projektu planowane jest utworzenie 3 nowych miejsc pracy dzięki czemu możliwa będzie realizacja jednego z celów rewitalizacji w zakresie **rozwoju ekonomii społecznej** na terenach objętych rewitalizacją.



Rzeczpospolita  
Polska

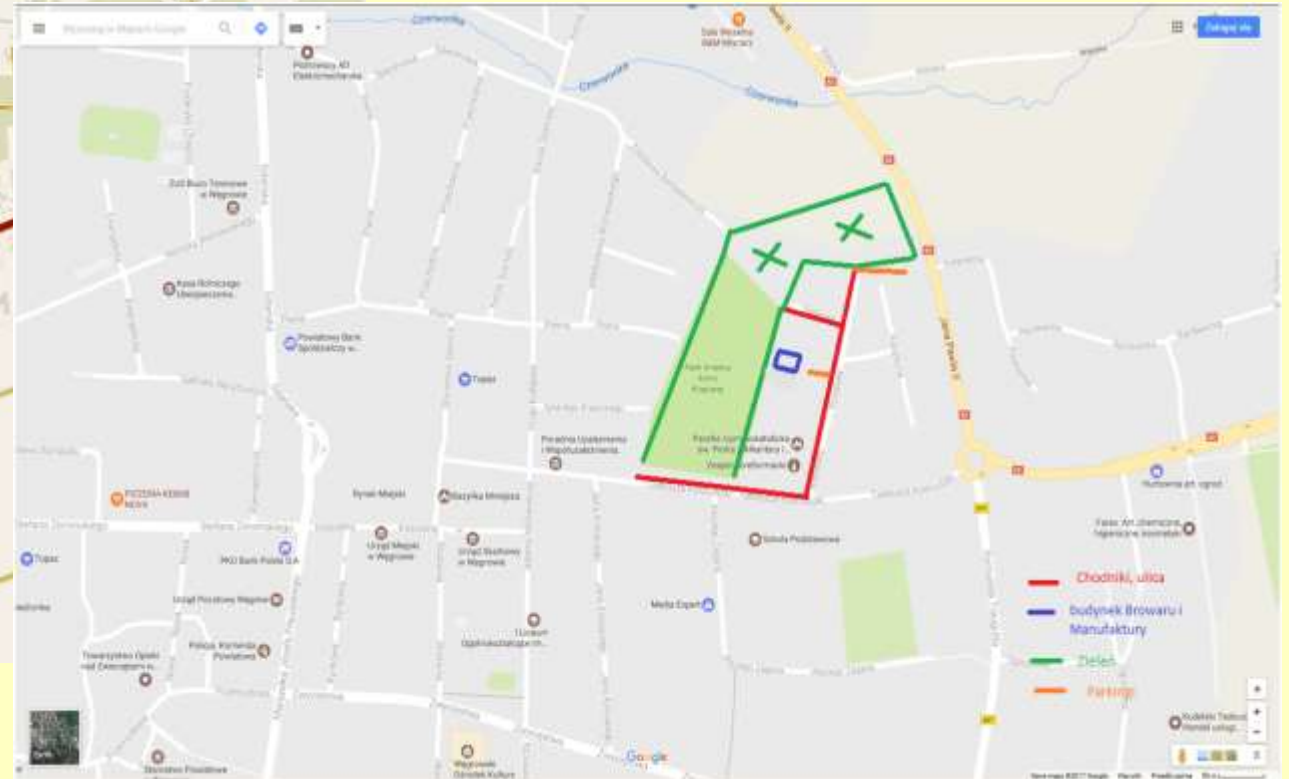
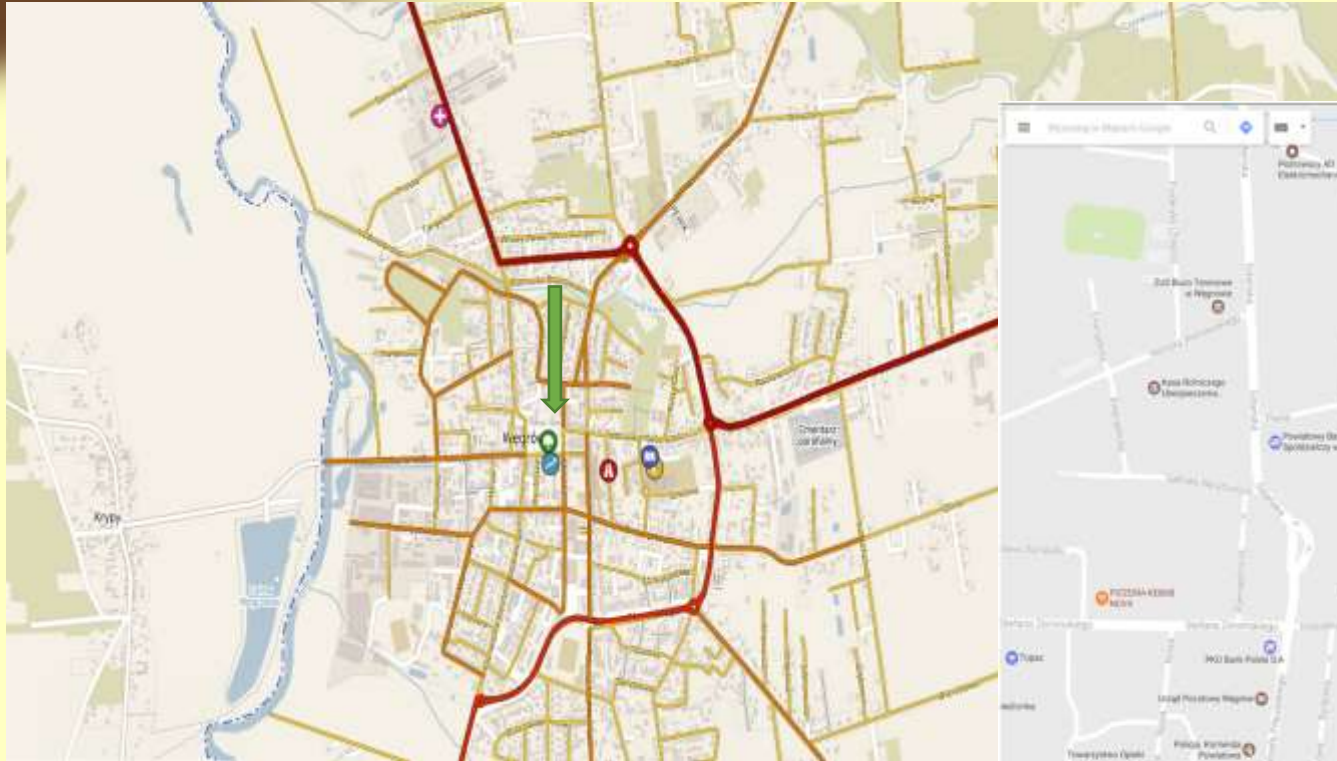


Unia Europejska  
Europejskie Fundusze  
Strukturalne i Inwestycyjne





## Lokalizacja projektu







## Park stan przed realizacją



Park im. Armii Krajowej to niespełna 4-hektarowy teren zieleni, zajmujący część niegdysiejszego ogrodu klasztornego.

Zachował się w nim atrakcyjny z punktu widzenia przyrodniczego starodrzew, spośród którego 20 drzew zostało uznane za drzewa okazałe.

Jednak zagospodarowanie terenu pozostawiało wiele do życzenia – ciągi komunikacyjne są zniszczone i нефunkcjonalne, zielen jest nieatrakcyjna, brak jest urozmaiconych form małej architektury (ławek, różnorodnych elementów zabawowych, czy obiektów sportowych, brak jest także zaplecza sanitarnego oraz obiektów towarzyszących, sprzyjających dłuższej rekreacji np. o funkcji gastronomicznej /kawiarnianej).

Park był oświetlony tylko częściowo, system monitoringu funkcjonuje również tylko na części terenu.

Ciągi komunikacyjne były w złym stanie technicznym. Nie zachęcały do korzystania z parku, nie uwzględniały potrzeb osób niepełnosprawnych oraz osób dojeżdżających samochodami (brak parkingów).







## Park stan przed realizacją



Park Miejski znajduje się w bezpośrednim sąsiedztwie jednego z najciekawszych zabytków Węgorowa dawnego Klasztoru i Kościoła Parafii Rzymskokatolickiej p.w. Św. Piotra z Alkantary i Św. Antoniego z Padwy





# Co chcemy zrobić ?

## Zakres projektu

Projekt parku spełnia wymogi nowoczesnej architektury i jest dostosowany do rosnących potrzeb społecznych. Inwestycja kreuje atrakcyjną przestrzeń od nowa i sprawi, że niezbyt atrakcyjne miejsce zacznie przyciągać ludzi z całego miasta i turystów zachęcając do aktywnego spędzania wolnego czasu w ramach nowych form aktywności rekreacyjnej i kulturalnej oraz umożliwiając organizację imprez i wydarzeń o charakterze integracji społecznej.

**Projekt przygotowany zgodnie z zasadami projektowania uniwersalnego,**

**realizowany w ramach 7 zadań inwestycyjnych: w tym**

Zad 1. Przebudowa części ul. Kościuszki w Węgrowie obejmująca chodnik przy Parku AK (I etap);

Zad 2. Instalacja systemu monitoringu miejskiego w Parku wypoczynku rodzinnego im. Armii Krajowej w Węgrowie;

Zad 3. Przebudowa ulicy Kowalskiej w Węgrowie;

Zad 4. Przebudowa ulicy Parkowej w Węgrowie;

Zad 5. Przebudowa chodnika w ul. Kościuszki strona północna na odcinku przy parku AK do granicy z działką Parafii Klasztor wraz z przebudową dojścia do Parku AK;

**Zad 6. Rewitalizacja terenów parkowo-rekreacyjnych Miejskiego Parku Wypoczynku Rodzinnego im. Armii Krajowej;**

**Zad 7. Remont konserwatorski, z przebudową, rozbudową i nadbudową budynków dawnego Browaru i Manufaktury, wraz ze zmianą sposobu użytkowania obiektów na obiekt usługowo-gastronomiczny obsługi parku miejskiego im AK, z urządzeniami towarzyszącymi, (w tym głęboka termomodernizacja).**





## Zakres projektu

**Część zadań ujętych we wniosku aplikacyjnym była już zrealizowana, m.in.:**

Zad 1. Przebudowa części ul. Kościuszki w Węgrowie obejmująca chodnik przy Parku AK (I etap);

Zad 5. Przebudowa chodnika w ul. Kościuszki strona północna na odcinku przy parku AK do granicy z działką Parafii Klasztor wraz z przebudową dojścia do Parku AK



Zad 3. Przebudowa ulicy Kowalskiej w Węgrowie;



Zad 4. Przebudowa ulicy Parkowej w Węgrowie;













Budowa stawu w trakcie realizacji



Budowa ciągów komunikacyjnych  
w trakcie realizacji



Budowa amfiteatru w trakcie realizacji



## Konkurs architektoniczny



W oczekiwaniu na przyznanie dofinansowania Miasto Węgrów nie traciło czasu i w 2018 roku przeprowadziło konkurs na koncepcję architektoniczną budynków Browaru i Manufaktury.

Konkurs został przeprowadzony przy współpracy Oddziału Warszawskiego Stowarzyszenia Architektów Polskich.

W wyniku konkursu zdobywca I nagrody firma Inicjatywa Projektowa Sp. z o.o. Warszawa wykonała pełną dokumentację projektową na „Remont konserwatorski z przebudową, rozbudową i nadbudową budynków dawnego browaru i manufaktury wraz ze zmianą sposobu użytkowania obiektów na obiekt usługowo-gastronomiczny obsługi parku im. AK z urządzeniami towarzyszącymi”







## Browar i Manufaktura stan zdegradowany



Budynki d. Browaru i Manufaktury zlokalizowane są na zapleczu budynku Klasztoru Reformatów (dawniej służyły jako część gospodarcza klasztoru, związana z jego funkcjonowaniem i utrzymaniem).

Budynki datowane są na rok 1824. Obiekt Browaru zachowany został w formie pierwotnej, natomiast budynek tkalni, przebudowany po r. 1998 dostosowany był do celów mieszkaniowych.

Ze względu na zachowaną formę i spójność z całym założeniem, obiekty zostały wpisane do rejestru zabytków.

Stan wszystkich ww. obiektów nie wpływał pozytywnie na akcyjność centrum Węgrowa.







580 lat Węgorwa  
1441-2021

## Browar i Manufaktura stan zdegradowany



Fundusze Europejskie  
Program Regionalny



Rzeczpospolita  
Polska

**Mazowsze.**  
serce Polski

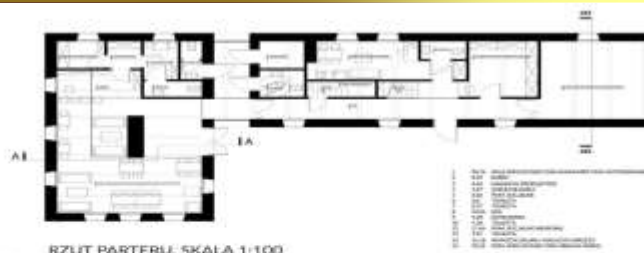
Unia Europejska  
Europejskie Fundusze  
Strukturalne i Inwestycyjne



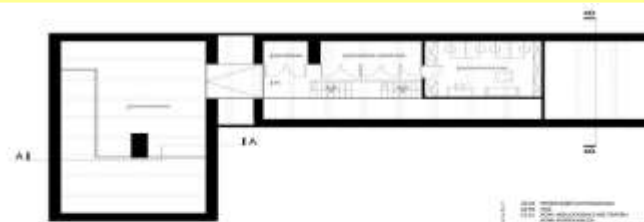


580 lat Węgorowa  
1441-2021

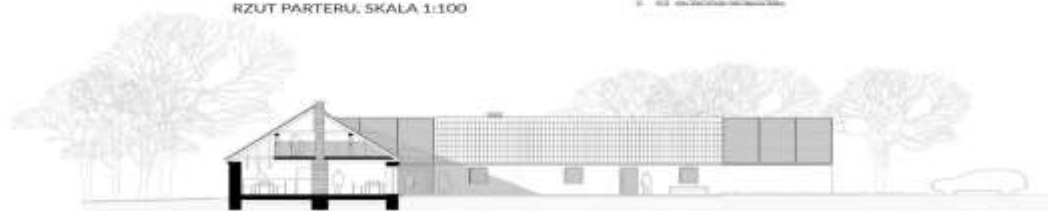
## Browar i Manufaktura koncepcja architektoniczna



RZUT PARTERU, SKALA 1:100



RZUT ANTRESOLI, SKALA 1:100



PRZEKRÓJ AA, PRZEKRÓJ TERENOWY, SKALA 1:100



PRZEKRÓJ BB, SKALA 1:100



Fundusze Europejskie  
Program Regionalny



Rzeczpospolita  
Polska

**Mazowsze.**  
serce Polski

Unia Europejska  
Europejskie Fundusze  
Strukturalne i Inwestycyjne







## Browar i Manufaktura koncepcja architektoniczna



Zestawienie powierzchni i charakterystyczne parametry techniczne

Liczba kondygnacji nadziemnych	1
Powierzchnia zabudowy	253,83 m <sup>2</sup>
Powierzchnia użytkowa, wys. pomieszczenia większa niż 1,90 m	238,21 m <sup>2</sup>
Powierzchnia pomocnicza, wys. pomieszczenia mniejsza niż 1,90 m	55,40 m <sup>2</sup>
Liczba miejsc parkingowych:	9







## Browar i Manufaktura





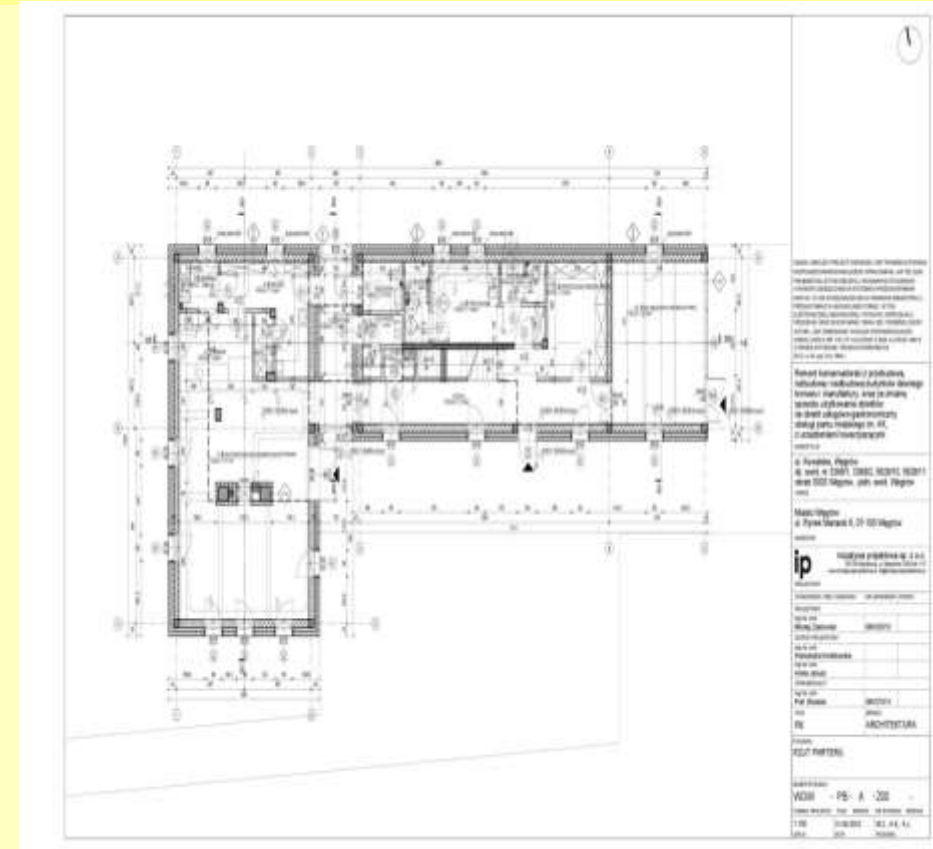
## Browar i Manufaktura

W obiektach tych przewiduje się działalność usługową (w tym zaplecze sanitarne i sprzętowe dla parku) oraz gastronomiczną.

Główną przestrzeń będzie stanowiła stylowa sala spotkań, konsumpcji i prezentacji sztuki regionalnej z częściowo odkrytymi belkami stropowymi pod otwartą więźbą dachową oraz antresolą nadwieszaną nad częścią sali.

Przewiduje się również wielofunkcyjną świetlicę z antresolą pod widoczną więźbą dachu, wypożyczalnię sprzętu sportowego z magazynkiem, pomieszczenia obsługi amfiteatru (garderoba z węzłem sanitarnym, pomieszczenie na sprzęt nagłośnieniowy) oraz pomieszczenia gospodarcze do przechowywania sprzętów plenerowych i ogrodowych.

Dodatkowo planuje się podjazd z parkingiem, ogrodowy plac z parasolami, stylowe podwórko z pergolami.







## Browar i Manufaktura

parter Wskaźniki powierzchniowe obliczone wg PN-ISO 9836:1997

0.1	Sala wielofunkcyjna konsumpcyjno-wystawowa	55,27		
0.2	Bar	7,27		
0.3	Zmywalnia	3,46		
0.3A	Komunikacja	3,06		
0.4	Zaplecze	13,52		
0.5	Magazyn	3,93		
0.6	Hol	26,69		
0.7	Korytarz	7,23		
0.8	Toaleta	3,66		
0.9	Toaleta	3,28		
0.10	Pomieszczenie gospodarcze	1,67		
0.11	Pomieszczenie socjalne	13,61		
0.12	Kotłownia	3,72		
0.13	Toaleta	3,27		
0.14	Wypożyczalnia i magazyn sprzętu	13,36		
0.15	Pomieszczenie wielofunkcyjne obsługi parku	29,22		
poddasze	1.1 Korytarz	12,11	9,73	
	1.2 Przestrzeń pomocnicza	27,53	19,25	
	1.3 Przestrzeń pomocnicza		2,83	
	1.4 Pomieszczenie pomocnicze	6,45	10,7	
	1.5 Przestrzeń pomocnicza		2,19	
	1.6 Przestrzeń pomocnicza		2,08	
	1.7 Przestrzeń pomocnicza		1,24	
	1.8 Przestrzeń pomocnicza		0,94	
	1.9 Przestrzeń pomocnicza		3,73	
Suma		234,85	52,7	m2





## Podsumowanie

Budynki Browaru i Manufaktury oraz park staną się atrakcyjnym miejscem do aktywnego wypoczynku i rekreacji, szczególnie ze względu na nowe obiekty – boisko, skatepark, ścieżki rowerowo-rolkowe. Wprowadzona zostanie także oferta w zakresie kultury, dzięki nowej scenie amfiteatru.

Park uzyska niezbędne zaplecze w formie wyremontowanych budynków dawnego browaru i manufaktury – przewidziano tu magazyn sprzętu do obsługi amfiteatru, miejsce spotkań i warsztatów artystycznych, wypożyczalnię rowerów oraz zaplecze gastronomiczne wraz z toaletami.

Budynki do niedawna zdegradowane i niewykorzystywane, służyć będą rozwojowi oferty społecznej (zwłaszcza w kontekście planowanego powierzenia nowych zadań związanych z obsługą obiektów spółdzielni socjalnej działającej w Węgrowie).

Poprawiona dostępność do zrewitalizowanych obiektów, wyremontowane ciągi komunikacyjne oraz przestrzeń wokół budynków browaru i manufaktury wpłyną na aktywizację obszaru miasta, także w kontekście gospodarczym.

Przestrzeń przy zabytkowych budynkach, powiązana funkcjonalnie z przestrzenią przy Klasztorze będzie służyła cyklicznym jarmarkom, stanowiąc okazję do promocji regionalnych produktów, tradycyjnych potraw oraz wyrobów rzemieślniczych.



Do zobaczenia w Węgrowie...





# Dotychczasowe EFEKTY rewitalizacji

**Dzięki realizacji projektów rewitalizacyjnych:**

- ❖ **szybciej i lepiej zrealizowaliśmy zadania zapewniające podstawowe potrzeby mieszkańców miasta,**
- ❖ **w istotny sposób zapobiegliśmy degradacji stanu środowiska naturalnego,**
- ❖ **usprawniliśmy i uatrakcyjniliśmy jakość przestrzeni miejskiej, w tym rekreacji i wypoczynku,**
- ❖ **zlikwidowaliśmy wiele barier architektonicznych i zadaliśmy o nasze zabytki,**
- ❖ **zapewniliśmy możliwość rozwoju kultury i uatrakcyjnienie oferty wydarzeń kulturalnych,**
- ❖ **skłoniliśmy siebie i innych do zmiany mentalności i organizacji w realizacji zadań publicznych.**

**A najważniejsze jest :**

- ❖ **zwiększenie zaangażowania i świadomości mieszkańców w kształtowanie kierunków rozwoju miasta (m.in. poprzez uczestnictwo w procesach przygotowywania i konsultacji strategii rozwoju czy programów rewitalizacji),**
- ❖ **poprawa jakości życia w naszym Mieście.**



## Co dalej?

### *Apetyt rośnie w miarę jedzenia....*

- ❖ Mamy jeszcze dużo do zrobienia
- ❖ Chcemy dalej się rozwijać
- ❖ Kontynuować podjęte działania
- ❖ Podejmować nowe wyzwania
- ❖ Reagować efektywnie na wyzwania otaczającego świata
- ❖ Korzystać z możliwości jakie niesie za sobą członkowsko w Unii Europejskiej
- ❖ Opracować Gminny Program Rewitalizacji... :)



Fundusze Europejskie  
Program Regionalny



Rzeczpospolita  
Polska

**Mazowsze.**  
serce Polski

Unia Europejska  
Europejskie Fundusze  
Strukturalne i Inwestycyjne







**Dziękuję za uwagę  
i do zobaczenia w Węgrowie !**

Miasto Węgrów  
Rynek Mariacki 16  
07-100 Węgrów  
tel. 25 308 12 00

E-mail: [sekretariat@wegrow.com.pl](mailto:sekretariat@wegrow.com.pl)

WWW: <http://www.wegrow.com.pl>