

Fundusze Europejskie

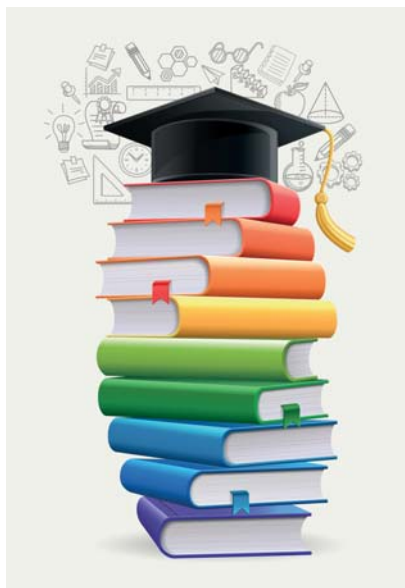
na Mazowszu

nr 2 | 2023



13. FRW

Europejski Rok Umiejętności



fot. Chroma Stock

4

Kolejne pracowite lata przed nami

Stawiamy na dodatkowe zajęcia rozwijające dla uczniów, szkolenia, kursy oraz studia podyplomowe dla nauczycieli. O doświadczeniach z realizacji projektów wspieranych z Europejskiego Funduszu Społecznego w latach 2014-2020 i planach na perspektywę 2021-2027 mówią specjaliści od EFS w Mazowieckiej Jednostce Wdrażania Programów Unijnych.

3 | Wstęp

4 | Kolejne pracowite lata przed nami

8 | Kompetencje Twoim orężem

17 | Konferencje regionalne na Mazowszu

18 | System MEWA 2.0 dla FEM 2021-2027

22 | Karta Praw Podstawowych Unii Europejskiej

23 | Projekty dla uczniów, szkół i regionu



fot. Adobe Stock

8

Kompetencje Twoim orężem

Prawo do szkolenia i uczenia się przez całe życie, które jest zapisane w europejskim filarze praw socjalnych, staje się rzeczywistością w całej Europie. Do jakiej refleksji i działań powinny nas skłonić inicjatywy podjęte w trwającym obecnie Europejskim Roku Umiejętności?



fot. Urząd Miasta w Sochaczewie

26

Sochaczew. Harmonia natury i historii

Proces powrotów nad rzekę trwa. Dotyczy to również Mazowsza. Do miejscowości, które znów cieszą się i korzystają z uroków sąsiedztwa rzeki, dołączył Sochaczew. Miasto przeszło przemianę, zyskując nowy teren rekreacyjny i nową wizytówkę – całkowicie odmienione oblicze.

26 | Sochaczew. Harmonia natury i historii

31 | Rower z AI?

34 | Od centrum naukowego do rewolucji w edukacji

38 | Walka z otyłością dzieci

41 | Tropy Europy. Przewodnik po Mazowszu

42 | MAZOpiłkarni w 2023 r.

43 | Zostań Partnerem13. Forum Rozwoju Mazowsza!

Magazyn Informacyjny Regionalnego Programu Operacyjnego Województwa Mazowieckiego 2014-2020 jest wydawany na zlecenie Mazowieckiej Jednostki Wdrażania Programów Unijnych (MJWPU) w Warszawie ul. Inflancka 4, 00-189 Warszawa tel.: 22 542 27 21, faks: 22 698 31 44, e-mail: magazynfem@mazowia.eu www.funduszedlamazowsza.eu, www.mazowia.eu

ISSN 2391-4629, egzemplarz bezpłatny

Nakład: 3000 egzemplarzy

Magazyn jest współfinansowany z Europejskiego Funduszu Społecznego

Redakcja MJWPU:

Beata Rzymowska, Paulina Gutowska-Jarosz, Agata Krzysztofik, Dariusz Panasiuk, Anna Penda, Agnieszka Zalewska

Opracowanie: Smartlink Sp. z o.o.

Redakcja: Jerzy Gontarz, Agata Rokita

Projekt graficzny i skład: Maciej Pachowicz

Korekta: Dariusz Stryniak

Druk: Drukma

Koncepcja i realizacja okładki:

Kamila Milewska/MJWPU, grafika Adobe Stock



Magazyn możesz też przeczytać w wersji mobilnej: <https://funduszenamazowsza.eu/>



fot. Parafio/MJWRP

Szanowni Państwo,

dobiega końca realizacja inwestycji dofinansowanych ze środków europejskich na lata 2014-2020, których wsparcie przekracza już 8,5 mld zł. Kryją się za tym tysiące projektów wpływających na jakość życia każdego z nas. Jednocześnie kilka miesięcy temu wystartowały pierwsze konkursy o dofinansowanie z programu regionalnego Fundusze Europejskie dla Mazowsza 2021-2027. Otworzyło to kolejne możliwości pozyskania wsparcia inwestycji na rzecz zrównoważonego rozwoju regionu. A z efektów skorzystamy wszyscy, niezależnie od płci, wieku czy poglądów. Podobnie jak wszyscy korzystamy z członkostwa Polski w Unii Europejskiej, wyjątkowej wspólnocie opartej na poszanowaniu praw i godności człowieka, wolności czy demokracji. I właśnie

o efektach pomocy europejskiej w różnych obszarach życia społeczno-gospodarczego przeczytają Państwo w najnowszym numerze magazynu „Fundusze Europejskie na Mazowszu”.

Edukacja odgrywa jedną z kluczowych ról w budowaniu gospodarki konkurencyjnej i odpornej na kryzysy. Jest to aspekt szczególnie podkreślany w trakcie obchodzonego obecnie Europejskiego Roku Umiejętności. Pomagają w tym oczywiście Fundusze Europejskie. Dzięki nim powstają tak wyjątkowe miejsca jak Pracownia Przewrotu Kopernikańskiego utworzona na warszawskim kampusie Centrum Nauki Kopernik. Jest to nowoczesna przestrzeń, w której już dziś trwają prace nad innowacyjnymi rozwiązaniami wspierającymi edukację. Inwestycja w szkolnictwo to jednocześnie inwestycja w naszą przyszłość, a szczególną rolę w tym obszarze odgrywają uczelnie. Dlatego o dopasowywanie programów kształcenia do potrzeb zmieniającego się rynku pracy zapytaliśmy rektorów czołowych polskich szkół wyższych, będących jednocześnie beneficjentami Funduszy Europejskich dla Mazowsza.

Lektura magazynu to okazja do zapoznania się z prawami przysługującymi każdemu z nas jako obywatelom zjednoczonej Europy. W końcu znajomość i stosowanie zasad chronionych Kartą Praw Podstawowych Unii Europejskiej leży w naszym wspólnym interesie. Na kolejnych stronach publikacji przyglądamy się również innowacyjnym rozwiązaniom biznesowym wspierającym dbałość o środowisko, dobrym praktykom w obszarze rozwoju lokalnego czy też działaniom na rzecz profilaktyki i leczenia otyłości u dzieci.

Jeszcze raz zachęcam Państwa do lektury. Już dziś zapraszam również do współtworzenia wyjątkowego święta Funduszy Europejskich w naszym regionie, jakim jest Forum Rozwoju Mazowsza. Spotkajmy się podczas 13. edycji wydarzenia organizowanego pod hasłem #FEnomenUE w dniach 14-15 listopada w Warszawie.

Mariusz Frankowski

Dyrektor Mazowieckiej Jednostki Wdrażania Programów Unijnych

Podobnie jak w poprzedniej perspektywie, tak i w obecnej większość działań edukacyjnych, na które można uzyskać wsparcie z Funduszy Europejskich, zawiera element dotyczący kształcenia i poprawy umiejętności. Stawiamy na dodatkowe zajęcia rozwijające dla uczniów, szkolenia, kursy oraz studia podyplomowe dla nauczycieli. O doświadczeniach z lat 2014-2020 i planach na perspektywę 2021-2027 mówią:

Elżbieta Szymanik – zastępca dyrektora ds. EFS

Katarzyna Kieszek – p.o. kierownika

Wydziału Wdrażania Projektów EFS 1

Dorota Czejarek – zastępca kierownika

Wydziału Wdrażania Projektów EFS 2

Emilia Kroczyk-Rydzewska – zastępca kierownika

Wydziału Koordynacji EFS.

fot. Freepik

Kolejne pracowite lata przed nami

Polska jest już od 19 lat w Unii Europejskiej i mamy tak samo długą historię korzystania z Europejskiego Funduszu Społecznego (od niedawna EFS+). Na podstawie swoich doświadczeń i obserwacji proszę powiedzieć, jak w tym czasie zmienił się sposób korzystania z tego Funduszu przez mazowieckich beneficjentów?

Dziewiętnaście lat naszej przynależności do UE to czas ogromnych pozytywnych zmian. Widzimy je na drogach i ulicach, są budowane nowe obwodnice miast, korzystamy z nowoczesnego i ekologicznego transportu. Nasi przedsiębiorcy unowocześnili swoje przedsiębiorstwa i stali się bardziej konkurencyjni. Zmodernizowano szpitale i wyposażono je w najnowszy sprzęt do leczenia i ratowania zdrowia mieszkańców. Przestrzeń publiczna i zabytki zostały zrewitalizowane

i odnowione. Możemy jeździć po nowych trasach rowerowych. To korzyści z tzw. projektów twardych, czyli inwestycyjnych. Dużą rolę odgrywają jednak także projekty miękkie, które budują kapitały ludzki i społeczny. Dzięki Europejskiemu Funduszowi Społecznemu nasze szkoły są nowoczesnymi placówkami edukacyjnymi wyposażonymi w sprzęt komputerowy i pomoce dydaktyczne. Sięgając po środki unijne, przeciwdziałamy bezrobociu i wykluczeniu społecznemu.

Efekty korzystania z możliwości, jakie dają Fundusze Europejskie, są imponujące. To zasługa beneficjentów, którzy przeszli długą drogę. Od początku projekty były opracowywane poprawnie. Dziś są odważniejsze w proponowanych formach wsparcia, bardziej kompleksowo odpowiadają na problemy społeczne, rynku pracy i edukacji.

Jak zapowiada się bilans zamknięcia RPO WM w części finansowanej z EFS? Jakie projekty i inicjatywy zapiszą się w pamięci?

Dla podmiotów realizujących projekty każdy jest w jakimś sensie wyjątkowy. Jako osoba zaangażowana we wdrażanie Europejskiego Funduszu Społecznego w całym województwie myślę o kilku, które wyróżniły się pod różnymi względami.

To np. projekt Centrum Nauki Kopernik, zrealizowany w latach 2017-2019 w partnerstwie z siedmioma gminami. Z uwagi na olbrzymi potencjał naukowy lidera, czyli CNK, wprowadził do szkół biorących w nim udział nowe, dotychczas niewykorzystywane narzędzia. Nauczyciele, przeszkoleni przez ekspertów z różnych dziedzin, nabyli umiejętności pracy w sposób nowatorski, z udziałem specjalnie zakupionych do szkół sprzętów, m.in. do badań naukowych. Uczniowie zaś wzięli udział w warsztatach prowadzonych metodą eksperymentu oraz podejmowali się własnych badań przy wsparciu specjalistów oraz nauczycieli. Projekt realizuje przede wszystkim unijną zasadę równego dostępu do wysokiej jakości edukacji. Jest innowacyjny i kompleksowy.

Wyjątkową inicjatywę, która idealnie wpisuje się w cele Unii Europejskiej dotyczące wyrównywania szans edukacyjnych, zrealizowało Towarzystwo Opieki nad Ociemniałymi. Uczestniczyły w niej dzieci uczęszczające do Przedszkola dla Niewidomych w Laskach. Projekt umożliwił im udział w dodatkowych zajęciach specjalistycznych. Dzięki temu mają szansę na większą samodzielność w przyszłości i lepsze funkcjonowanie w społeczeństwie, szczególnie jeśli chodzi o umiejętność porozumiewania się. Nauczyciele otrzymali z kolei wsparcie w postaci możliwości udziału w kursach doszkalających. Zyskali nową wiedzę i umiejętności pomocne w pracy z dziećmi z niepełnosprawnością. Samo przedszkole zostało wyposażone w nowoczesny sprzęt wspomagający prowadzoną terapię.

W ramach włączenia społecznego ciekawą i niezwykle pozytywną inicjatywą były projekty aktywizacyjne dla wychowanków młodzieżowych ośrodków wychowawczych. Młodzi ludzie rozpoczynający zawodową drogę uczestniczyli w szkoleniach miękkich, zawodowych i stażach. Dzięki nim zdobyli umiejętności i kompetencje pozwalające odnaleźć się na rynku pracy.

Z ubiegłorocznego orędzia Ursuli von der Leyen dowiedzieliśmy się, że liczba bezrobotnych w Europie jest niska jak nigdy wcześniej. Jednocześnie jednak liczba wolnych miejsc pracy osiągnęła też rekordowy poziom. Czy taką sytuację mamy również na Mazowszu?

Jesteśmy regionem zróżnicowanym pod każdym względem. Problem braku rąk do pracy występuje szczególnie w regionie warszawskim stołecznym, a w mniejszym stopniu poza nim. Natomiast w całym województwie zauważamy problem zgodności wykształcenia z potrzebami rynku pracy. Niezwykle ważna jest współpraca z przedsiębiorcami. Dzięki ich wskazów-

kom możemy kształcić, szkolić i doskonalić pracowników, by mieli umiejętności, jakich firmy potrzebują.

Co dla województwa mazowieckiego wynika z ostatniego badania „Barometr zawodów”? Które zawody należą do deficytowych, a które do nadmiarowych?

W „Barometrze zawodów” najbardziej uwagę zwraca to, że w województwie mazowieckim nie ma zawodów nadmiarowych. Z kolei liczba i rodzaj deficytowych od kilku lat utrzymuje się na podobnym poziomie. To ok. 19-22 profesji – reprezentujących branżę budowlaną i elektryczną, spawaczy, kierowców samochodów ciężarowych i ciągników siodłowych, magazynierów.

”**W NOWEJ PERSPEKTYWIE
BĘDĄ ZAKŁADANE TZW.
LOWE - LOKALNE OŚRODKI
WIEDZY I EDUKACJI, KTÓRE
MAJĄ WSPÓŁPRACOWAĆ
Z LOKALNYMI KLUBAMI
ROZWOJU CYFROWEGO**

Trudna sytuacja dotyczy także branży edukacyjnej. Brakuje nauczycieli przedmiotów zawodowych i instruktorów praktycznej nauki zawodu. Staramy się kierować fundusze z Unii Europejskiej na realizację projektów edukacyjnych mogących poprawić sytuację na rynku pracy w tych deficytowych obszarach. Już w ramach Regionalnego Programu Operacyjnego Województwa Mazowieckiego na lata 2014-2020 określiliśmy kryteria wyboru projektów do dofinansowania w taki sposób, żeby beneficjenci w planowanych działaniach musieli uwzględniać potrzeby lokalnego i regionalnego rynku pracy. Dodatkowo, mając na uwadze, że w ostatnich latach „Barometr zawodów” pokazywał, że zmniejsza się liczba nauczycieli przedmiotów zawodowych i instruktorów praktycznej nauki zawodu w stosunku do zapotrzebowania na rynku, premiowaliśmy projekty podnoszące kwalifikacje nauczycieli tych zawodów, w których występują braki kadrowe.

Dzięki analizie zakresu projektów przyjętych do dofinansowania i zrealizowanych w ramach RPO WM 2014-2020 w obszarze edukacji wiemy, że obejmują one kształcenie (np. kursy kwalifikacyjne) zarówno uczniów, jak i nauczycieli w zawodach wskazanych w „Barometrze” jako deficytowe. Być może również dzięki tego typu działaniom i środkom pochodzącym z EFS już niedługo dane te się poprawią.

Przygotowywane dla Programu Fundusze Europejskie dla Mazowsza 2021-2027 kryteria wyboru projektów edukacyjnych także będą uwzględniały aspekt potrzeb rynku pracy.

Wykształcenie pracownika o kompetencjach dopasowanych do potrzeb firm to zwykle lata pracy. W jakim stopniu projekty finansowane z EFS+ mogą korygować sytuację?

Dziś świat niewiarygodnie pędzi. Bardzo szybko zmieniają się również potrzeby firm odnoszące się do kompetencji pracowników. W oświacie prawie zawsze będziemy mieć do czynienia z niedopasowaniem kształcenia do potrzeb rynku pracy. Z pomocą przychodzi tu EFS+ i pomoc w podnoszeniu umiejętności. Dofinansowanie otrzymują projekty wspierające kształcenie w określonych zawodach. Bardzo ważnym elementem są tu staże, jakie młodzi ludzie odbywają w konkretnych warunkach pracy, bezpośrednio u pracodawcy. Należy też brać pod uwagę kompetencje uniwersalne, np. umiejętność korzystania z technik informacyjno-komunikacyjnych.

Obchodzimy Europejski Rok Umiejętności. W jaki sposób w jego realizację wpisują się instrumenty Funduszy Europejskich dla Mazowsza finansowane z EFS+?

Podobnie jak w latach 2014-2020, tak i w perspektywie 2021-2027 większość działań edukacyjnych, na które można uzyskać wsparcie z Funduszy Europejskich, zawiera element dotyczący kształcenia i poprawy umiejętności.

W projektach skierowanych zarówno do uczniów, jak i osób dorosłych wśród działań możliwych do objęcia dofinansowaniem z EFS+ wymienione są te związane z rozwojem kompetencji kluczowych, społecznych oraz innych umiejętności niezbędnych na rynku pracy. Stawiamy na np. dodatkowe zajęcia rozwijające dla uczniów, szkolenia, kursy, studia podyplomowe dla nauczycieli.

W obecnej perspektywie rozszerzono zakres wsparcia kierowanego dotychczas z EFS w ramach projektów edukacyjnych do osób dorosłych, które chcą z własnej inicjatywy podnieść swoje kompetencje lub kwalifikacje (kursy języków obcych oraz z obszaru TIK, czyli technologii informacyjno-komunikacyjnych), o możliwość poprawy tzw. umiejętności podstawowych. Chodzi o czytanie i pisanie ze zrozumieniem, rozumowanie matematyczne i kompetencje cyfrowe. Poza wspomnianym wcześniej wsparciem podnoszenia kompetencji

z zakresu TIK jest to nowość w stosunku do poprzedniego okresu finansowania. Zmiana wynika z przeprowadzonej w 2019 r. przez organy Unii Europejskiej oceny realizacji przez Polskę reform strukturalnych oraz z danych wskazujących na konieczność dalszych inwestycji w kształcenie i szkolenie dorosłych.

To, jak dużą wagę przywiązuje Unia Europejska do tzw. lifelong learning, czyli umiejętności uczenia się przez całe życie, znalazło także wyraz w zaleceniu Rady Unii Europejskiej w sprawie ścieżek poprawy umiejętności: nowe możliwości dla dorosłych. W ramach wsparcia osób dorosłych w FEM 2021-2027 oferujemy zatem m.in. dostęp do ww. ścieżek poprawy umiejętności. Chodzi o działania nakierowane na opanowanie co najmniej podstawowego zestawu umiejętności (wymienionych wyżej), zdobycie wiedzy i kompetencji, odpowiednich dla rynku pracy, oraz o aktywne uczestnictwo w społeczeństwie – w zależności od indywidualnych potrzeb.

Działania planowane w ramach włączenia społecznego z EFS+ wpisują się również w unijną inicjatywę, jaką jest Europejski Rok Umiejętności (ERU). Mazowsze będzie aktywizowało osoby zagrożone ubóstwem lub wykluczeniem społecznym oraz bierne zawodowo, stosując instrumenty aktywizacji społecznej, zawodowej, edukacyjnej i zdrowotnej. Będziemy wdrażać kompleksowe i zindywidualizowane plany działania dla każdego uczestnika. Oznacza to, że wsparcie szkoleniowe, doradcze czy stażowe dostosowane zostanie do indywidualnych potrzeb



W wywiadzie uczestniczyły (od lewej): Katarzyna Kieszek, Elżbieta Szymanik, Emilia Kroczyk-Rydzewska i Dorota Czejarek, fot. Agata Krzysztofik/MJWPU

uczestników i potrzeb rynku pracy. W ramach EFS+ na Mazowszu zaplanowano działania mające na celu zatrudnianie osób na miejscach pracy „lepszego jakości”, w tym np. tworzonych w przedsiębiorstwach społecznych.

Jednym z kluczowych celów ERU jest rozwój społeczeństwa cyfrowego. W jaki sposób Fundusze Europejskie będą wspierały realizację tego zadania?

Już w poprzedniej perspektywie jednym z głównych elementów projektów edukacyjnych było wsparcie ich uczestników w rozwijaniu umiejętności cyfrowych. Brali oni udział w kursach i szkoleniach, a formalne potwierdzenie zdobytych umiejętności uzyskiwali na egzaminach. Osoby te otrzymywały cenione przez pracodawców certyfikaty potwierdzające ich kwalifikacje cyfrowe. Poprawiało to ich sytuację na rynku pracy.



PROJEKTY Z EFS+

WSPIERAJĄ SYSTEM

UCZENIA SIĘ PRZEZ

CAŁE ŻYCIE I DAJĄ SZANSE

ZMIANY KWALIFIKACJI

Działania dotyczyły także wyposażania placówek oświatowych w niezbędny sprzęt komputerowy, nowoczesne ekrany dotykowe i tablice multimedialne. Pandemia COVID-19 i przejście na nauczanie zdalne paradoksalnie wymusiły postęp w tym obszarze. Środki z EFS znacząco wzmocniły i wspomogły szkoły i uczniów, szczególnie tych znajdujących się w trudniejszej sytuacji, wynikającej np. z ubóstwa. Beneficjenci kupowali m.in. komputery przenośne wraz z dostępem do internetu. Następnie udostępniły je uczniom, by mogli uczyć się na odległość. Samorząd województwa mazowieckiego do końca tego roku realizuje projekt, który stanowi odpowiedź na wyzwania pandemiczne i obejmuje zakup niezbędnego sprzętu, oprogramowania i przeprowadzenie szkoleń przygotowujących szkoły, uczniów i nauczycieli do sprawnej pracy i nauki zdalnej. Jego wartość to ponad 60 mln zł, dofinansowany jest z EFS.

Doposażanie szkół, choć już niezwiązane z epidemią COVID-19, będzie kontynuowane także w ramach FEM 2021-2027 i finansowane z EFS+. Planowane jest też dalsze rozwijanie u uczniów kompetencji kluczowych, w tym TIK.

Rozszerzone zostanie natomiast wsparcie w zakresie rozwoju umiejętności cyfrowych osób dorosłych w związku z realizacją ścieżek poprawy umiejętności podstawowych, o których wspominałam wcześniej. Cyfryzacja została uznana przez Komisję

Europejską za jeden z głównych elementów umożliwiających człowiekowi skuteczne radzenie sobie z zadaniami i wyzwaniami codziennego życia. Takie podejście znajduje odzwierciedlenie w nowej formie wsparcia możliwej do dofinansowania z EFS+ w ramach FEM. Chodzi o tworzenie lokalnych punktów wsparcia edukacji osób dorosłych, tzw. LOWE (Lokalnych Ośrodków Wiedzy i Edukacji). Ośrodki te będą musiały obowiązkowo współpracować z lokalnymi Klubami Rozwoju Cyfrowego tworzonymi w Programie Fundusze Europejskie dla Rozwoju Społecznego 2021-2027.

Jakie konkursy z nowego programu regionalnego finansowane z EFS+ są już ogłoszone? Które są odpowiedziami na wymienione wcześniej wyzwania?

Europejski Fundusz Społeczny Plus pomoże zapewnić równość i pełnię możliwości w wymiarze społecznym. Projekty realizowane w latach 2021-2027 będą wspierać m.in. lepszą jakość kształcenia, system uczenia się przez całe życie dla wszystkich czy przekwalifikowanie się. Stawiamy również na aktywną integrację społeczno-ekonomiczną, modernizację systemów ochrony socjalnej oraz integrację społeczną osób zagrożonych ubóstwem i wykluczeniem społecznym. W obszarze zatrudnienia i rynku pracy położymy nacisk na pomoc w adaptacji pracowników, przedsiębiorstw i przedsiębiorców do zmian.

Pracownicy będą mieli szansę podnieść swoje umiejętności i kompetencje w ramach Priorytetu VII *Fundusze Europejskie dla nowoczesnej i dostępnej edukacji na Mazowszu*.

Już w sierpniu planujemy ogłosić nabór wniosków o dofinansowanie w działaniu 7.5 *Edukacja osób dorosłych poza PSF*. Jego celem będzie wspieranie lokalnych inicjatyw na rzecz kształcenia osób dorosłych (na przykładzie LOWE) m.in. poprzez tworzenie lokalnych punktów wsparcia kształcenia osób dorosłych, w tym służących aktywizacji osób starszych, osób o niskich kwalifikacjach, osób z niepełnosprawnościami.

Na początku 2024 r. planujemy ruszyć z naborem w ramach działania 7.4 *Edukacja osób dorosłych*. Ma ono na celu wspieranie, poprzez usługi rozwojowe (m.in. w zakresie kompetencji cyfrowych) w ramach podmiotowego systemu finansowania, dorosłych, którzy z własnej inicjatywy chcą podnieść swoje umiejętności i kompetencje lub nabyć kwalifikacje (m.in. włączone do Zintegrowanego Rejestru Kwalifikacji). Uwzględniamy tu też osoby z najtrudniejszych grup docelowych. Wykorzystana w tych działaniach będzie Baza Usług Rozwojowych.

Nie zapominamy również o podnoszeniu kompetencji dzieci i młodzieży. W drugiej połowie sierpnia ogłosimy nabór wniosków w ramach działania 7.2 *Wzmocnienie kompetencji uczniów*. Jego cel to rozwój kompetencji kluczowych i umiejętności niezbędnych na rynku pracy. Odbiorcami będą uczniowie szkół podstawowych i ponadpodstawowych ogólnokształcących.



Kompetencje

fol. Adobe Stock

Twoim orężem

Prawo do szkolenia i uczenia się przez całe życie, które jest zapisane w europejskim filarze praw socjalnych¹, staje się rzeczywistością w całej Europie. Dużo mówimy o przygotowaniu zawodowym, ale zapominamy przy tym o umiejętnościach prospołecznych. A to one są najważniejszym motorem działania.

¹ Zobacz plan działania na rzecz europejskiego filaru praw socjalnych: ec.europa.eu/social, zakładka Ochrona socjalna i włączenie społeczne.

Trwa Europejski Rok Umiejętności (ERU) – jego inauguracja nastąpiła w pierwszej połowie maja. Komisja Europejska chce w ten sposób podkreślić, **jak duże znaczenie ma dopasowanie systemu kształcenia do potrzeb współczesnego rynku pracy.** „Umiejętności to miejsca pracy – miejsca pracy o wysokiej jakości. Podczas Europejskiego Roku Umiejętności mamy okazję powiązać szkolenia ukierunkowane na rynek pracy z niedoborem siły roboczej. Aby przejście na gospodarkę neutralną pod względem emisji było rzeczywiście sprawiedliwe i inkluzywne, potrzebujemy pilnie dużych inwestycji w umiejętności ludzi”. Tak Nicolas Schmit, komisarz do spraw miejsc pracy i praw socjalnych, uzasadniał ogłoszenie ERU.

77% firm z UE ma trudności ze znalezieniem pracowników posiadających niezbędne umiejętności



fot. Freepik

Europejczycy powinni częściej uaktualniać swoją wiedzę, umiejętności i kompetencje. Takie są wyzwania współczesnego rynku pracy i zmieniającego się świata. Właśnie na tę potrzebę ma zwrócić uwagę Europejski Rok Umiejętności.

Revolucja już trwa

Zapotrzebowanie na pracowników fizycznych, obok nauczycieli, lekarzy i psychologów, wciąż jest duże (zobacz „Deficyt poszukujących pracy”, Barometr Zawodów, prognoza dla Mazowsza). Jednakże z przeglądu ofert pracy w internecie wynika, że coraz częściej poszukiwani są specjaliści o wysokich kwalifikacjach. **Cyfryzacja, czwarta rewolucja przemysłowa, zazielenianie gospodarki wymagają nowych kompetencji.** W zestawieniu dziesięciu najbardziej poszukiwanych zawodów w Polsce w 2022 r. byli: menedżer produktów i usług, specjalista ds. badań rynku, analityk systemów komputerowych, inżynier ds. rozruchu czy inżynier patentowy (zobacz infografikę na s. 15).

Według szacunków Komisji Europejskiej, **zielona transformacja powinna się przyczynić do stworzenia do 2030 r. dodatkowego miliona miejsc pracy w Europie.** A do 2050 r. będzie zapotrzebowanie na kolejne 2 mln pracowników w tym

sektorze. Tworzenie rozwiązań zgodnych z gospodarką o obiegu zamkniętym czy przeciwdziałanie zmianom klimatu wymagają nowych umiejętności i przekwalifikowania pracowników. Wzrośnie zapotrzebowanie na specjalistów, którzy potrafią projektować, budować i serwisować urządzenia do produkcji i magazynowania energii uzyskiwanej z OZE. Poszukiwani będą inżynierowie środowiska o różnych specjalnościach.

Ponadto – według szacunków KE – do 2030 r. na rynek pracy w krajach Unii Europejskiej powinno trafić 20 mln specjalistów ICT, by pokryć zapotrzebowanie firm. Poszukiwani będą inżynierowie, informatycy serwisanci czy operatorzy i projektanci oprogramowania.

Nowe programy studiów

Na rok akademicki 2022/2023 polskie uczelnie przyjęły łącznie 430 tys. osób. W uczelniach publicznych studia podjęło prawie 292 tys. osób, a w niepublicznych 138 tys. **Kandydaci na studia najchętniej wybierali: informatykę, psychologię, zarządzanie, prawo oraz kierunek lekarski.** Najwięcej zgłoszeń na jedno miejsce na studia stacjonarne I stopnia i jednolite studia magisterskie odnotowały: Politechnika Warszawska, Politechnika Gdańska i Politechnika Poznańska. Uczelnie chcą, by ich absolwenci znajdowali zatrudnienie. I zależy im na wprowadzaniu nowinek. Zapytaliśmy rektorów warszawskich szkół wyższych, jak reagują na dynamiczne zmiany na rynku pracy w ostatnich latach.



prof. dr hab. inż. Krzysztof Zaremba, rektor Politechniki Warszawskiej

fot. Archiwum Politechniki Warszawskiej

– *Modyfikacji dokonujemy każdego roku. I tak np. w roku 2022 wprowadziliśmy zmiany w 23 programach studiów oraz utworzyliśmy dwa nowe kierunki studiów, tj. matematyka i analiza danych – studia II stopnia, profil ogólnoakademicki oraz cyberbezpieczeństwo – studia II stopnia, profil ogólnoakademicki. Jeden kierunek jest w trakcie tworzenia – przemysłowe zastosowania informatyki – studia I stopnia, profil praktyczny, filia w Płocku. Do maja 2023 r. wprowadziliśmy zmiany w 7 programach studiów, a kolejnych 6 programów właśnie modyfikujemy* – mówi **prof. dr hab. inż. Krzysztof Zaremba, rektor Politechniki Warszawskiej (PW).** Ostatnio PW utworzyła kolejne nowe kierunki studiów,

tj. administracja zarządcza – studia I i II stopnia, profil ogólnoakademicki; inżynieria internetu rzeczy² – studia II stopnia, profil ogólnoakademicki. Dodatkowo w trakcie procedury utworzenia są dwa nowe kierunki studiów, tj. inżynieria środowiska – studia II stopnia, profil ogólnoakademicki, filia w Płocku oraz kierunek urbanistyka – studia II stopnia, profil ogólnoakademicki.

fot. Archiwum Akademii Leona Koźmińskiego



prof. dr hab. Grzegorz Mazurek, rektor Akademii Leona Koźmińskiego

Akademia Leona Koźmińskiego (ALK) od lat z sukcesem pozyskuje finansowanie na tworzenie nowych programów kształcenia. – *Dzięki pieniądзом otrzymanym z Programu Operacyjnego Wiedza Edukacja Rozwój (POWER) uruchomiliśmy – m.in. w odpowiedzi na potrzeby sygnalizowane przez pracodawców – nowe specjalności: Management and AI in Digital Society, Big Data oraz zarządzanie rozwojem przedsiębiorstwa – mówi prof. dr hab. Grzegorz Mazurek, rektor ALK. – Studia te ukończyło w sumie 137 osób – obecnie absolwentów Akademii. Wszystkie programy były realizowane przy współudziale czo-*

20 mln specjalistów ICT
powinno trafić na rynek
pracy UE do 2030 r.

fot. Freepik



² Internet rzeczy (Internet of Things lub Intelligence of Things – IoT) – to system urządzeń elektronicznych, które mogą automatycznie komunikować się i wymieniać dane za pomocą sieci bez ingerencji człowieka (np. automatyka domowa, zegarki fitness itp.).

łowych firm z branży IT czy finansów. Studenci podnieśli swoje kompetencje w obszarze big data, sztucznej inteligencji oraz zarządzania rozwojem przedsiębiorstwa. Mieli możliwość – we współpracy z praktykami i ekspertami – planować oraz wdrażać konkretne projekty i procesy biznesowe. Właśnie takie kompetencje cenią dziś pracodawcy.

fot. Archiwum Uniwersytetu Warszawskiego



prof. dr hab. Alojzy Z. Nowak, rektor Uniwersytetu Warszawskiego

Uniwersytet Warszawski również dokonuje ewaluacji programów studiów. W tym procesie uczestniczą zarówno studenci, nauczyciele akademicki, jak i przedstawiciele otoczenia społecznego. – *Efektorem tych prac są zmiany mające udoskonalać zarówno założenia programowe, jak i ich realizację w praktyce. Stale doskonalimy programy studiów, poszukując nowej formuły kształcenia, odpowiadającej na wyzwania*

szybko zmieniającego się rynku pracy i potrzeb społeczeństwa cyfrowego – uzupełnia prof. dr hab. Alojzy Z. Nowak, rektor Uniwersytetu Warszawskiego.

Wśród kierunków, które stają się popularne w ostatnich latach, są zielone technologie (25 kandydatów na miejsce) oraz inżynieria internetu rzeczy (22 kandydatów na miejsce).

Uniwersalny wymiar umiejętności

Z wyzwaniami przyszłości lepiej radzą sobie bardziej zintegrowane i silniejsze społeczności. Im więcej wzajemnego zaufania i współpracy między ludźmi, tym większy zasób kapitału społecznego. Według Francisca Fukuyamy, autora pracy „Zaufanie. Kapitał społeczny a droga do dobrobytu”, **kultura i umiejętności miękkie ludzi mają znaczący wpływ na sukcesy gospodarcze społeczeństw.** To samo dotyczy mniejszych grup i organizacji. Jaki to ma związek z umiejętnościami absolwentów uczelni?

Rektor UW podkreśla, że studia uniwersyteckie nie są kształceniem zawodowym. – *Absolwenci studiów uniwersyteckich uzyskują specjalistyczne przygotowanie kierunkowe, ale jest ono najczęściej bazą do samodzielnego rozwijania ścieżek kariery zawodowej. Pod tym pojęciem kryje się cały szereg kompetencji, które pozycjonują absolwenta UW jako przyszłego lidera na rynku pracy i w środowisku społecznym. Kluczowe jest zatem, aby zarówno w programach studiów, jak i w praktyce dydaktycznej obecne były te umiejętności, które określa się jako „kompetencje przyszłości”.*

Wśród tych umiejętności są zarówno uniwersalne kompetencje poznawcze, społeczne, jak i technologiczne. – *Opublikowany w maju 2023 r. nowy raport World Economic Forum „The*

60% dorosłych
powinno do 2030 r.
co roku uczestniczyć
w szkoleniach



fol. Freepik

*Future of Jobs*³ wskazuje kluczowe kompetencje pożądane przez pracodawców. Są wśród nich: myślenie analityczne, myślenie kreatywne, elastyczność i zwinność, motywacja i samoświadomość, ciekawość i umiejętność uczenia się przez całe życie. Poza tym umiejętności technologiczne, niezawodność, empatia, umiejętność aktywnego słuchania, przywództwo i wpływ społeczny – wymienia prof. Alojzy Z. Nowak.

Politechnika Warszawska w ostatnich latach realizuje coraz więcej inicjatyw związanych z rozwojem umiejętności studentów, które są istotne na rynku pracy. – *Kwalifikacje i umiejętności branżowe to podstawa. Jednakże zarówno nasi absolwenci, jak i pracodawcy, którzy z nami współpracują, uważają, że przewagę na rynku pracy zapewnia wysoki poziom kompetencji miękkich. Decydujące są m.in.: umiejętność pracy w zespole, wielozadaniowość, efektywna komunikacja, analityczne myślenie czy otwartość na zmiany* – dodaje prof. Krzysztof Zaremba.

Do podobnych wniosków doszli autorzy raportu „Kompetencje jutro”³. Uważają oni, że bez kompetencji miękkich cyfryzacja nie będzie dobrze służyć rozwojowi społeczeństw. „**O sukcesie na rynku pracy w przyszłości decydować będzie zdolność łączenia różnego rodzaju kompetencji, w tym zwłaszcza umiejętności cyfrowych ze społecznymi i poznawczymi**, a nie bycie dobrym tylko w jednym z obszarów kompetencyjnych, zamykanie się w nim i doskonalenie. Dotyczy to zwłaszcza obszaru STEM, czyli nauk ścisłych związanych z nowoczesnymi technologiami. W przyszłości bycie dobrym w programowaniu lub obsłudze programów komputerowych nie wystarczy, aby mieć zapewniony sukces na rynku pracy. Podobnie, jak do bycia dobrym pisarzem nie wystarczy jedynie umiejętność pisania bez popełniania błędów językowych”⁴.

³ „Kompetencje jutro@. Jak budować kompetencje przyszłości w świecie po pandemii” – raport zrealizowany przez Politykę Insight w partnerstwie z Narodowym Centrum Badań i Rozwoju, 2020.

⁴ tamże, s. 31.

Dowodem na to są np. wynagrodzenia dla inżynierów wyposażonych w umiejętności społeczne. Najwięcej zarabiają ci, którzy „nie tylko potrafią programować, ale jednocześnie zarządzać zespołem, optymalizować procesy biznesowe i przekazać swoją wiedzę w zrozumiały sposób przełożonym i współpracownikom”.

Zatem zwiększenie zaufania i współpracy między ludźmi przyczynia się do budowy kapitału społecznego. Pozytywne efekty można dostrzec w różnych wymiarach, takich jak poprawa zdrowia, lepsza kondycja psychiczna czy przyspieszenie rozwoju gospodarczego. Ten wymiar dostrzegła i bardzo trafnie zinterpretowała Unia Europejska. Cele Europejskiego Funduszu Społecznego Plus wpisują się w plan działania na rzecz europejskiego filaru praw socjalnych. Programy zasilane z EFS+, poprzez szerokie wsparcie rozwoju społeczeństw, pomagają w tworzeniu kapitału społecznego w krajach Wspólnoty. W Polsce musimy go odbudować (patrz poniżej: indeks kapitału społecznego).

Bliżej praktyki

Dzięki regularnej współpracy z biznesem studenci i absolwenci ALK uczą się od ekspertów firm partnerskich. Zaangażowani do wspólnych projektów i inicjatyw mogą zaprezentować swoje kompetencje. Może dlatego w **ramach wieloletnich programów stażowych zdecydowana większość uczestników otrzymuje później propozycję dalszej współpracy**. POWER stworzył dodatkową szansę dla prawie 300 studentów ALK na skorzystanie z płatnych staży w firmach. Około 30 proc. z nich otrzymało propozycję związania się z przedsiębiorstwem i pracy w miejscu realizacji stażu.

Pracodawcy coraz lepiej się orientują, jakie są efekty kształcenia na poszczególnych uczelniach. – *Swoją ofertę również dopasowują do umiejętności, kwalifikacji i potrzeb kandydatów z PW. Praktyka pokazuje, że także absolwenci Politechniki Warszaw-*



fol. Freepik

skiej przyjmują rolę ambasadorów Alma Mater i rekomendują młodszych kolegów jako atrakcyjnych kandydatów na staże i do pracy – mówi prof. Krzysztof Zaremba. Dzieje się tak dlatego, że oni najlepiej wiedzą, jakimi mocnymi stronami i przygotowaniem branżowym charakteryzują się osoby z dyplomem PW. – *Sumując te fakty, mogą powiedzieć, że obserwujemy znaczący rozwój kooperacji na linii doktoranci, młodzi naukowcy – świat biznesu* – dodaje rektor Politechniki Warszawskiej.

Podróże kształcą

Europejski Rok Umiejętności służy podkreśleniu wspólnych wartości, promuje mobilność i współpracę w wymiarze międzynarodowym. Każda uczelnia, z którą rozmawialiśmy, uczestniczy w międzynarodowych programach wymiany (niektóre obejmują również staże czy praktyki w firmach). O ich popularności świadczą choćby to, że **tylko w tym roku do Erasmusa+ złożono już ok. 1400 wniosków**. A kolejny nabór już w październiku.



Uniwersytet Warszawski 25 lat uczestniczy w programie Erasmus. Odbyło się ponad 26 tys. wyjazdów i przyjazdów studentów, doktorantów i pracowników, na które przyznano stypendia o wartości 54 mln euro. Uniwersytet Warszawski mieści się w czołówce uczelni europejskich, które wysyłają największą liczbę studentów, a także zarządza projektami o największych budżetach. – *Oferujemy stypendia na praktyki studenckie Erasmus+ wszystkim studentom, którzy ukończyli przynajmniej pierwszy rok studiów. W wypadku praktyk studenckich stypendium obejmuje dofinansowanie praktyk zagranicznych u wybranego pracodawcy. Jego wysokość ustalana jest w zależności od kraju. Od 2014 r. z praktyk skorzystało 1500 studentów UW* – mówi prof. Alojzy Z. Nowak

Uniwersytet Warszawski oferuje także stypendia na praktyki absolwentkie w ramach Erasmusa od momentu wprowadzenia takiej możliwości przez Komisję Europejską, czyli od 2014 r.

Każdy absolwent, jeszcze przed absolutorium i obroną pracy dyplomowej, może ubiegać się o przyznanie stypendium, które obejmuje dofinansowanie praktyk zagranicznych u wybranego pracodawcy. Uniwersytet prowadzi bazę danych pracodawców z różnych krajów. Każdy student i absolwent może samodzielnie wskazać pracodawcę i uzgodnić program praktyk.

Krótki kurs z poświadczeniem

O ile studia dają szansę na zdobycie aktualnie oczekiwanych przez rynek umiejętności, o tyle w gorszym położeniu są osoby, które zakończyły edukację formalną. – *Wydaje się, że odpowiedzią na szybko zmieniające się potrzeby rynku pracy jest rozwijanie krótkich form kształcenia, takich jak studia podyplomowe, kursy, szkolenia oraz mikropoświadczenia⁵. Szczególnie ta ostatnia forma zasługuje na uwagę, gdyż mikropoświadczenie uzyskuje się w wyniku zdobycia określonej wiedzy, umiejętności i kompetencji społecznych przy niewielkim nakładzie nauki. Ale uzyskane efekty odpowiadają potrzebom społecznym, osobistym, kulturowym lub wymaganiom rynku pracy* – mówi prof. Krzysztof Zaremba.

Podobnie myśli prof. Alojzy Z. Nowak, który jest przekonany, że **uczelnie szerzej się otworzą na edukację osób o rozwiniętej karierze zawodowej**. Będą tworzyć ofertę dla osób chcących uzupełnić lub podnieść swoje kwalifikacje: – *Niewątpliwie ważnym wyzwaniem będzie zapewne uelastycznienie ścieżek kształcenia i udział uniwersytetu w edukacji ustawicznej. Oznacza to potrzebę upowszechnienia krótszych form kształcenia, które pozwalają na zdobywanie i potwierdzanie mikrokwalifikacji i kwalifikacji cząstkowych* – mówi rektor UW.

Jakich kwalifikacji oczekuje rynek pracy?

Zielona i cyfrowa transformacja wymaga dostosowania się nie tylko od pracowników, ale i od pracodawców. Należy oczekiwać, że wkrótce pojawi się więcej szkoleń zawodowych, które będą bezpośrednio odpowiadały na potrzeby zgłaszane przez firmy. Na wyzwania te odpowiadają programy nowej perspektywy – zarówno regionalny FEM, jak i krajowy FERS.

Zazielenianie gospodarki i cyfryzacja będą miały duży wpływ na rynek pracy. Dlatego w programie FERS będzie wprowadzony system strategicznego prognozowania zapotrzebowania na umiejętności w obszarze zielonej i cyfrowej gospodarki. **W FERS już są zaplanowane konkursy na tworzenie nowych kierunków studiów**. Jeszcze w tym roku będzie nabór na projekty dotyczące zdobywania przez pracowników tzw. zielonych kompetencji. Chodzi o wyzwania, jakie stawia przed nami niskoemisyjność i gospodarka o obiegu zamkniętym.

By mówić o efektywnym dopasowaniu systemu szkoleń do potrzeb rynku pracy, z pewnością potrzebna będzie rzetelna

⁵ Mikropoświadczenia są cyfrowym potwierdzeniem ukończenia intensywnych kursów czy szkoleń. Poświadczają na podstawie przejrzystych kryteriów zdobycie umiejętności (mikrokwalifikacji lub kwalifikacji cząstkowych).

Najpopularniejsze dyscypliny akademickie według ogólnej liczby zgłoszeń kandydatów na studia stacjonarne pierwszego stopnia i jednolite studia magisterskie (2022/2023)

nauki o zarządzaniu i jakości – 76 047

informatyka techniczna i telekomunikacja – 67 524

ekonomia i finanse – 52 661

językoznawstwo – 49 814

inżynieria mechaniczna – 42 954



Najchętniej wybierane kierunki na studiach stacjonarnych pierwszego stopnia i jednolitych studiach magisterskich według ogólnej liczby zgłoszeń kandydatów (2022/2023)

informatyka – 44 163

psychologia – 40 642

zarządzanie – 36 532

prawo – 22 066

kierunek lekarski – 21 017*



* z wyłączeniem danych uczelni medycznych, nadzorowanych przez Ministra Zdrowia
Źródło: studia.gov.pl

diagnoza zapotrzebowania na kompetencje. Polska Agencja Rozwoju Przedsiębiorczości od roku 2009 realizuje badanie Bilans Kapitału Ludzkiego (będzie je kontynuować, korzystając z FERS). Bilans dostarcza wiedzy o zapotrzebowaniu na kompetencje na rynku pracy. Istnieją też Sektorowe Rady ds. Kompetencji rekomendujące tematy szkoleń dla pracowników przedsiębiorstw.

Sporej wiedzy dostarcza przegląd ogłoszeń o pracę, a także propozycje nowych kursów, które trafiają do Akademii PARP. Rok 2021 kończyła ze 110 tys. użytkowników, 46 kursami i prawie 43 tys. wydanych certyfikatów. Na koniec 2022 r. było o 11 kursów więcej i aż o 30 tys. użytkowników więcej. – *Większość naszych kursów nie jest adresowana do szerokiej publiczności, lecz przede wszystkim do osób, które zajmują się biznesem albo zamierzają się nim zająć* – mówi Michał Polański, dyrektor Departamentu Wsparcia Przedsiębiorczości PARP. W tym roku do kluczowych tematów należy cyfryzacja. Akademia uruchomiła kurs z obszaru zarządzania projektem IT. Pozwala on wypełnić luki w wiedzy i doświadczeniu małych firm. Uczestnicy kursów po ich zakończeniu otrzymują certyfikat.

Umiejętności w unijnej polityce

Ogłoszenie Europejskiego Roku Umiejętności ma nie tylko wymiar medialny. Komisja jednocześnie rozpoczęła realizację konkretnych działań. Są one zapisane w „Programie na rzecz umiejętności”, który ma na celu „zwiększenie adekwatności

posiadanych umiejętności w UE”. Oznacza to – ni mniej, ni więcej – wzmocnienie kompetencji odpowiadających na rzeczywiste potrzeby pracodawców. Program będzie realizowany poprzez wdrażanie 12 działań (czasem KE określa je „projektami”).

1. Europejski pakt na rzecz umiejętności
2. Poprawa dostępności informacji na temat umiejętności
3. Wsparcie UE na krajowe strategiczne działania służące podnoszeniu kwalifikacji
4. Wniosek dotyczący zalecenia Rady w sprawie kształcenia i szkolenia zawodowego służących zrównoważonej konkurencyjności, sprawiedliwości społecznej i odporności
5. Wdrażanie inicjatywy na rzecz europejskich szkół wyższych i podnoszenie kwalifikacji naukowców
6. Umiejętności przydatne przy transformacji ekologicznej i cyfrowej
7. Zwiększanie liczby absolwentów nauk przyrodniczych, technologii, inżynierii i matematyki (STEM) oraz wspieranie umiejętności z zakresu przedsiębiorczości i umiejętności przekrojowych
8. Umiejętności życiowe
9. Inicjatywa dotycząca indywidualnych rachunków szkoleniowych
10. Europejskie podejście do mikroreferencji
11. Nowa platforma Europass
12. Poprawa ram umożliwiających odblokowanie publicznych i prywatnych inwestycji w umiejętności.

Skoncentrujemy się na kilku punktach z tego programu. Więcej informacji na temat każdego z 12 działań można znaleźć w wyjaśnieniach do powyższej agendy na stronie KE (ec.europa.eu). Generalnie program jest zbudowany na zgodzie wszystkich zainteresowanych stron (europejski pakt na rzecz umiejętności), zwiększonym budżecie UE oraz ambitnych celach, które mają zostać osiągnięte do 2025 r. Komisja określa nowe podejście do polityki w zakresie umiejętności. Ma ono w zamyśle pomóc krajom członkowskim **w przeprowadzeniu transformacji ekologicznej i cyfrowej oraz w odbudowie społeczno-gospodarczej po pandemii**. Celem jest zapewnienie, aby prawo do szkolenia i uczenia się przez całe życie, zapisane w Europejskich filarach praw socjalnych, stało się rzeczywistością w całej Europie. Korzyści odczuwają wszyscy: osoby zdobywające nowe kwalifikacje, przedsiębiorcy i całe społeczeństwa.

Komisja proponuje ustanowienie celów ilościowych, opierając się na dotychczasowych wskaźnikach.

(zasilane z EFS+ krajowe i regionalne programy czy Erasmus+), który ma zachęcić państwa członkowskie i podmioty prywatne do inwestowania w umiejętności. Komisja zapowiada, że będzie poprawiać jakość i przejrzystość instrumentów zachęcających do zdobywania nowych kompetencji.

Właściwie już się to dzieje. Program Fundusze Europejskie na Rozwój Społeczny oferuje nie tylko dotacje na kursy dotyczące zmiany kwalifikacji, ale także instrumenty zwrotne. **Ministerstwo Funduszy i Polityki Regionalnej zaplanowało wsparcie dorosłych w postaci preferencyjnych pożyczek**. Mogą z nich skorzystać osoby, które już zakończyły edukację formalną, pracują, są samozatrudnione lub niepracujące (bezrobotni, na urlopie wychowawczym itp.). **Pieniądże przeznaczają na wybrane przez siebie szkolenia, kursy czy studia podyplomowe**. A zachętą do skorzystania z tego instrumentu jest możliwość umorzenia pożyczki do 30 proc. wartości. Na ten cel z programu FERS przeznaczono ponad 248 mln zł!

Cele „Programu na rzecz umiejętności” do 2025 r.			
Wskaźniki	Cele do 2025 r.	Obecny poziom (ostatni dostępny rok)	Wzrost (w proc.)
Uczestnictwo osób dorosłych w wieku 25-64 lata w edukacji w okresie 12 miesięcy	50 proc.	38 proc. (2016)	+ 32 proc.
Uczestnictwo nisko wykwalifikowanych osób dorosłych w wieku 25-64 lata w edukacji w okresie 12 miesięcy	30 proc.	18 proc. (2016)	+ 67 proc.
Odsetek bezrobotnych dorosłych w wieku 25-64 lat z niedawnym doświadczeniem edukacyjnym	20 proc.	11 proc. (2019)	+ 82 proc.
Odsetek osób w wieku 16-74 lat posiadających przynajmniej podstawowe umiejętności cyfrowe	70 proc.	56 proc. (2019)	+ 25 proc.

Warto wspomnieć, że pożyczki na kształcenie wypłacano już z POWER (po raz pierwszy pojawiły się w 2017 r.). Wówczas osoba dorosła mogła sfinansować dowolny kurs, szkolenie lub studia podyplomowe oraz uzyskać do 25 proc. umorzenia.

Twoja przepustka do pracy i nauki w Europie

Ale projektem, którego efekty w pierwszej kolejności Komisja pokazała Europejczykom, jest **nowa platforma Europass** (europa.eu/europass). Reklamuje się ona jako „najbardziej wiarygodne europejskie narzędzie do zarządzania nauką i karierą zawodową”. Serwis jest przetłumaczony na 30 języków i **ma pomóc zarówno studentom,**

W tym kontekście bardzo ważne jest europejskie podejście do mikropoświadczeń, o których mówili rektorzy Uniwersytetu Warszawskiego i Politechniki Warszawskiej. Szkolenia powinny być coraz krótsze i bardziej ukierunkowane. Mogą się odbywać online. Komisja Europejska pracuje nad wspólnymi standardami, które w wiarygodny sposób będą poświadczać efekty takiego szkolenia.

Atrakcyjne pożyczki na naukę dla dorosłych

Punkt 12. to projekt odblokowania inwestycji publicznych i prywatnych w umiejętności. Kluczowym elementem „Programu na rzecz umiejętności” jest znacznie zwiększony budżet UE

jak i osobom z doświadczeniem zawodowym w zdobywaniu nowych kompetencji oraz poszukiwaniach pracy. Znajdują się tu oferty szkoleń oraz zatrudnienia z całej Unii Europejskiej.

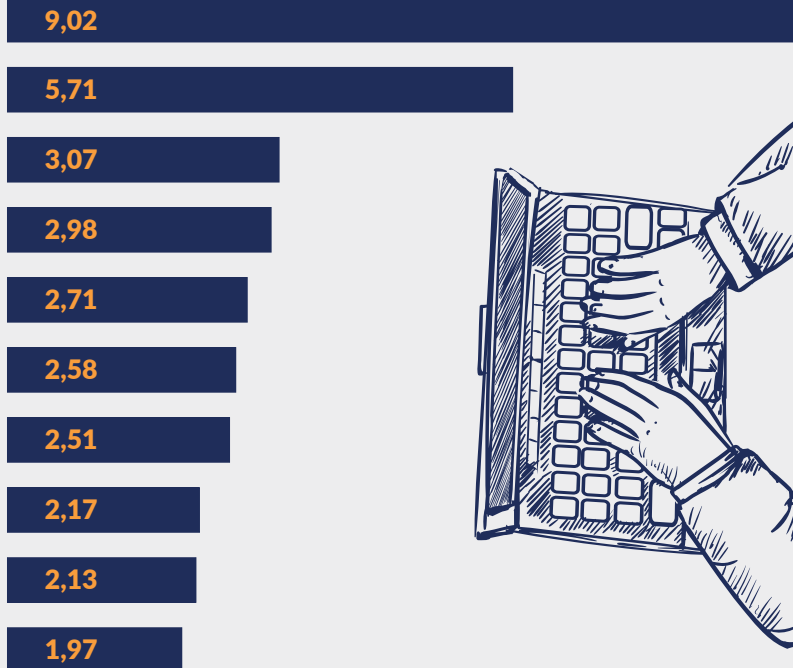
Za pomocą Europass możesz:

- przeanalizować swoje obecne kompetencje i doświadczenie
- znaleźć spersonalizowane i wiarygodne oferty oraz informacje na temat nauki i pracy w całej Europie
- szybko napisać CV i list motywacyjny w udostępnionych tu edytowalnych szablonach
- uzyskasz dostęp do stron internetowych wiarygodnych instytucji zajmujących się kształceniem i zatrudnieniem w krajach członkowskich.

10 najbardziej poszukiwanych zawodów w Polsce w 2022 r. na podstawie odsetka wszystkich internetowych ogłoszeń o pracę



1. Pracownicy biur informacji (m.in. pracownik działu obsługi klienta)
2. Programiści (m.in. inżynier ds. chmury, projektant oprogramowania, analityk oprogramowania)
3. Specjaliści ds. reklamy i marketingu (m.in. menedżer produktów i usług, specjalista ds. badań rynku, kierownik ds. obsługi klienta)
4. Analitycy systemów komputerowych (m.in. projektant inteligentnych systemów ICT)
5. Inżynierowie gdzie indziej niesklasyfikowani (m.in. inżynier bezpieczeństwa i higieny pracy, inżynier ds. rozruchu, inżynier patentowy)
6. Ekspedientki w sklepach (m.in. asystentka sprzedaży, doradca handlowy ds. części zamiennych)
7. Księgowi (księgowy, księgowa)
8. Sprzedawcy gdzie indziej niesklasyfikowani (m.in. pracownik wypożyczalni samochodów, menedżer wypożyczalni)
9. Projektanci stron internetowych i multimediów (m.in. twórca gier komputerowych, administrator treści stron internetowych)
10. Kelnerzy (gospodarz / gospodyni restauracji, kelner, kelnerka)



Źródło: Europass

Deficyt poszukujących pracy



Prognoza na rok 2023 dla województwa mazowieckiego



A że musimy inwestować w kompetencje cyfrowe, świadczą o tym liczby. W 2021 r. niemal 16 mln mieszkańców Polski w wieku 16-74 lata nie posiadało choćby podstawowych kompetencji cyfrowych. Wśród seniorów (65-74 lata) aż 90 proc. osób nie miało umiejętności w tym zakresie. Pieniądże na to są w programach regionalnych i krajowym (FERS). Kompetencje cyfrowe mogą podnosić również osoby dorosłe. W tym celu skorzystają właśnie z preferencyjnych pożyczek na kształcenie.

W ten sposób Komisja Europejska promuje również mobilność Europejczyków. Zachęca do rozwijania swojego potencjału i korzystania z ofert, które odpowiadają naszym umiejętnościom i doświadczeniu. Poza rynkiem pracy **KE chce wspierać uczenie się dorosłych w innych obszarach życia: jak umiejętność korzystania z mediów, kompetencje obywatelskie oraz wiedza finansowa, środowiskowa i zdrowotna.**

Wśród narzędzi wspierających naukę i rozwój kariery zawodowej jest m.in. test umiejętności cyfrowych (europa.eu/europass/digitalskills). Dlaczego warto go wykonać? Bo dziś 90 proc. zawodów wymaga takich kompetencji. Ponadto bez nich trudno korzystać z usług cyfrowych: od usług bankowych, przez zakupy i załatwienie spraw w urzędzie, po rejestrację na szczepienie. Autor artykułu już się przetestował (wynik: poziom średnio zaawansowany). Ty również możesz sprawdzić swoje umiejętności cyfrowe!

Łyżka dziegciu

Z powyższych informacji wylania się i tak dość optymistyczny obraz. Niedawna **pandemia jednak obnażyła wszystkie słabości naszego systemu, a ściśle mówiąc: polskiej szkoły.** Po ogłoszeniu pierwszego lockdownu okazało się, że nie ma przemysłowych i przetestowanych rozwiązań na wypadek takiej sytuacji. Ba, nauczyciele nie wiedzieli, jak prowadzić zajęcia na odległość, a wielu z nich nie miało nawet komputerów ani dostępu do internetu. Nie wspominając o oprogramowaniu i umiejętnościach jego obsługi. Przyspieszony kurs zorganizowało im samo życie. Tych słabości edukacji nie pokonaliśmy do końca.

Jaka przyszłość czeka nasze dzieci? Tegoroczne egzaminy ósmoklasistów ze względu na skutki wywołane pandemią miały obniżone wymagania. Widzimy więc, że nastąpił regres. Gdyby było to tylko zjawisko przejściowe, można byłoby machnąć ręką i powiedzieć sobie: działamy! Problemem jest to, iż od najwcześniej-

szych lat edukacja opiera się na założeniu, że uczeń musi dużo wiedzieć. „Dzieci powinny uczyć się umiejętności myślenia, a nie wbijać im do głowy fakty. W dzisiejszych czasach, kiedy dostęp do informacji jest tak łatwy, to jest po prostu bez sensu” – uważa dr Krystyna Starczewska, filozofka, etyczka, pedagożka, polonistka i współtwórczyni Zespołu Społecznych Szkół „Bednarska”⁶.

⁶ Podkasz 8:10, wyborcza.pl, „Dzisiejsza szkoła jak z PRL-u. Nie uczy myślenia”, publikacja z 25.05.2023 r.

Zdaniem dr Krystyny Starczewskiej, **dzieci trzeba uczyć samodzielnego myślenia, współpracy i empatii**. Wyrabiać w nich umiejętność dyskusji, słuchania i argumentowania. Młodych ludzi najlepiej przygotowujemy do przyszłego życia, gdy stworzymy im szansę na rozwinięcie własnych zainteresowań i odnalezienie swoich mocnych stron. By potrafili podejmować właściwe decyzje.

Jerzy Gontarz

Ciekawe konkursy

Fundusze Europejskie dla Mazowsza

Przedstawiamy kilka konkursów w ramach FEM. Projekty mogą składać instytucje nauki i edukacji, administracja publiczna, organizacje społeczne i związki wyznaniowe. Poniżej nazwy działań (konkursów), typy projektów oraz terminy.

Wzmocnienie kompetencji uczniów

Projekty dotyczące rozwoju kompetencji kluczowych i umiejętności niezbędnych na rynku pracy uczniów szkół podstawowych i ponadpodstawowych ogólnokształcących. Kwota na sfinansowanie projektów: **13 311 000 zł**. Złóż wniosek w terminie: **31 sierpnia – 16 października 2023 r.**

Stypendia dla uczniów szkół podstawowych i ponadpodstawowych ogólnokształcących. Kwota na sfinansowanie projektów: **16 294 500 zł**. Złóż wniosek w terminie: **30 czerwca – 31 lipca 2023 r.**

Wsparcie szkół prowadzących kształcenie zawodowe w ramach kompleksowych programów rozwojowych. Kwota na sfinansowanie projektów: **32 130 000 zł**. Złóż wniosek w terminie: **31 lipca – 12 września 2023 r.**

Program stypendialny dla uczniów szkół zawodowych realizowany przez Województwo Mazowieckie. Kwota na sfinansowanie projektów: **16 294 500 zł**. Złóż wniosek w terminie: **30 czerwca – 31 lipca 2023 r.**

Edukacja osób dorosłych poza PSF

Wsparcie lokalnych inicjatyw na rzecz kształcenia osób dorosłych (na przykładzie LOWE) np. poprzez tworzenie lokalnych punktów wsparcia kształcenia osób dorosłych, w tym służących aktywizacji osób starszych, osób o niskich kwalifikacjach, osób z niepełnościami. Kwota na nabór: **4 590 000 zł**. Złóż wniosek w terminie: **31 sierpnia – 16 października 2023 r.**

Edukacja osób dorosłych

Wsparcie poprzez usługi rozwojowe, w tym w zakresie kompetencji cyfrowych dla osób dorosłych, które chcą z własnej inicjatywy podnieść swoje umiejętności i kompetencje lub nabyć kwalifikacje, w tym wsparcie dla osób z najtrudniejszych grup docelowych (za pośrednictwem BUR). Kwota na nabór: **45 900 000 zł**. Złóż wniosek w terminie: **styczeń 2024 r. – marzec 2024 r.**



Fundusze Europejskie na Rozwój Społeczny

Umiejętności w szkolnictwie wyższym

Dzięki FERS uczelnie już w tym roku mogą pozyskać dofinansowanie na nowe programy nauczania, bardziej powiązane z rynkiem pracy. Dodatkowo dostępne jest wsparcie na tworzenie szans na zmianę kwalifikacji osób, które już zakończyły edukację formalną. Nowa oferta szkół wyższych powinna odpowiadać na potrzeby rozwoju gospodarki oraz zielonej i cyfrowej transformacji.

Projekty I typu obejmują:

- tworzenie nowych lub modyfikację istniejących programów kształcenia we współpracy z pracodawcami, praktykami lub podmiotami funkcjonującymi w otoczeniu społeczno-gospodarczym
- realizację dodatkowych elementów kształcenia, w tym elementów praktycznych, podnoszących kompetencje studentów (np. staże)
- realizację działań zmierzających do ograniczenia zjawiska przedwczesnego kończenia nauki (np. zajęcia wyrównawcze, zajęcia rozwijające kompetencje cyfrowe)
- rozwój kompetencji kadry realizującej dydaktykę.

Projekty II typu dotyczą rozwoju kompetencji dorosłych jako nie-standardowych odbiorców szkolnictwa wyższego – zgodnie z ideą uczenia się przez całe życie. Program nauki powinien być dopasowany do oczekiwań pracodawców oraz uwzględniać kształcenie kadr na potrzeby zielonej i cyfrowej gospodarki. Uczestnicy kursów lub innych form kształcenia powinni mieć możliwość zdobycia wyższych lub nowych kwalifikacji.

Złóż wniosek w Narodowym Centrum Badań i Rozwoju w terminie: **30 sierpnia – 31 października 2023 r.**

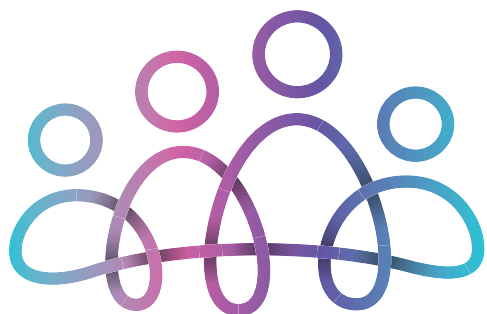
Umiędzynarodowienie podmiotów systemu szkolnictwa wyższego i nauki

Narodowa Agencja Wymiany Akademickiej (NAWA) będzie realizować projekt pn. „Krótkookresowa wymiana akademicka sposobem na podniesienie jakości kształcenia w instytucjach szkolnictwa wyższego i nauki”. Planuje ogłoszenie pięciu naborów wniosków o udział w programie wymiany dla podmiotów systemu szkolnictwa wyższego i nauki. Nabory będą ogłaszane na stronie nawa.gov.pl/institucje co roku, począwszy od lutego 2024 r. NAWA ma dysponować budżetem ok. **170 mln zł**.

Erasmus+

Program obejmuje on nie tylko popularne wyjazdy na zagraniczne studia, ale także m.in. mobilności na staże zawodowe oraz projekty kształtowania i wzmacniania relacji edukacji z biznesem. Na ten rok są jeszcze zaplanowane nabory w ramach Akcji 1. (mobilności uczniów, studentów, młodzieży, osób dorosłych uczących się i kadry edukacyjnej) i Akcji 2. (współpraca organizacji i instytucji). Złóż wniosek w Fundacji Rozwoju Systemu Edukacji do **4 października 2023 r.**

W e-wydaniu magazynu znajdziesz rozmowy z rektorami czołowych warszawskich uczelni.
Wejdź na funduszenamazowszu.eu!



CYKL KONFERENCJI REGIONALNYCH

#FEnomenUE

8 konferencji regionalnych

„Nowa perspektywa, nowe możliwości – #FEM 2021-2027”

WRZESIEŃ

Pn	Wt	Śr	Cz	Pt	So	N
				1	2	3
4	5	6 Sochaczew	7	8	9	10
11	12 Kadzidło	13	14 Korczew	15	16	17
18 Ciechanów	19	20 Wotomin	21	22 Pionki	23	24
25	26	27 Piaszczno	28	29 Sieprz	30	

Koniec lata na Mazowszu zapowiada się wyjątkowo gorąco! We wrześniu w ramach programu FEM 2021-2027 zaplanowano cykl konferencji regionalnych, które mają na celu zaprezentowanie nowych perspektyw i możliwości rozwoju subregionów z Funduszami Europejskimi.

Nadchodzące spotkania będą inspirujące, a to za sprawą zaplanowanych debat i wystąpień, w których wezmą udział przedstawiciele Zarządu Województwa, Dyrekcji Mazowieckiej Jednostki Wdrażania Programów Unijnych oraz Beneficjentów – jednostek samorządu terytorialnego (JST), przedsiębiorców oraz organizacji pozarządowych (NGO). Poruszać będą m.in. takie tematy jak: „Aktualne nabory w ramach FEM 2021-2027”, „Zrównoważony rozwój. Szansa czy ograniczenie w subregionie?” i „Kierunek rozwój lokalny – planujemy i realizujemy!”.

Na konferencjach będziemy mieli również okazję wysłuchać prezentacji Beneficjentów, którzy podzielą się swoimi sukcesami i doświadczeniami związanymi z wykorzystaniem środków unijnych.

Tego typu inicjatywy są wyśmienitą okazją dla lokalnych liderów, ekspertów, przedsiębiorców i społeczności lokalnej do nawiązania dialogu, omówienia ważnych kwestii związanych z rozwojem regionalnym i lokalnym oraz do zdobycia wiedzy na temat FEM 2021-2027, np. o aktualnych naborach, szkoleniach oraz promocji regionu.

Konferencje regionalne w ramach programu #FEM 2021-2027 to ważna platforma wymiany wiedzy i nawiązania współpracy dla lepszej przyszłości lokalnych społeczności. Zapraszamy wszystkich zainteresowanych rozwojem subregionów.

Będziecie mogli uczestniczyć w nich online. Zapraszamy na nasz profil na Facebooku – Fundusze Europejskie dla Mazowsza, You Tube – MJWPUTube oraz na stronę www.funduszedlamazowsza.pl.



MEWA

Zapoznaj się z systemem MEWA 2.0 dla FEM 2021-27

System MEWA 2.0 jest narzędziem przeznaczonym do obsługi wniosków o dofinansowanie w ramach Programu Fundusze Europejskie dla Mazowsza 2021-2027.

Główne cele to:

- przygotowanie, edycja i wysłanie podpisanego elektronicznie wniosku o dofinansowanie projektu
- obsługa wniosku o dofinansowanie na etapie jego oceny
- kontakt z opiekunami projektu w zakresie zmian we wniosku o dofinansowanie
- przechowywanie i dostęp do dokumentów projektu w formie elektronicznej
- dokonywanie oceny projektów przez ekspertów.

Pełna instrukcja do systemu MEWA 2.0 dla FEM:



System MEWA 2.0 dla FEM dostępny jest pod adresem: <https://mewa21.mazowia.eu>.

Posiadasz już konto w MEWA 2.0 RPO WM 2014-2020?

Aby złożyć wniosek w ramach RPO WM 2014-2020 lub uzyskać dostęp do wcześniej złożonego wniosku w ramach tego programu, należy zalogować się do aplikacji dostępnej pod adresem <https://mewa2.mazowia.eu>.

WAŻNE! Dla kont istniejących dotychczas w aplikacji MEWA dla RPO 2014-2020 login pozostaje bez zmian, natomiast będzie wymagana zmiana hasła przy pierwszym logowaniu. Użytkownicy tych kont, logując się do aplikacji MEWA dla FEM 2021-2027, jako login muszą podać adres e-mail powiązany z kontem (nie login).

Pod adresem <https://mewa21.mazowia.eu> będą dostępne **wyłącznie** wnioski złożone w ramach FEM 2021-2027.

Komunikat o konieczności zmiany hasła

Co musi zrobić użytkownik?

- Wpisać login oraz hasło, kliknąć opcję „Zaloguj”. Pojawi się komunikat i jednocześnie zostanie wysłana wiadomość na adres e-mail
- Kliknąć w link, jaki otrzymuje w mailu do reaktywacji konta
- Ustalić nowe hasło i zaakceptować regulamin.

Zgłoś problem techniczny

Zgłaszanie problemów technicznych jest dostępne dla zalogowanych użytkowników.

Opcja ta znajduje się w menu pionowym oraz dla niezalogowanych użytkowników w menu poziomym i służy do zgłaszania problemów technicznych związanych z działaniem aplikacji i błędami w niej występującymi.

Kontakt do Punktu Informacyjnego Funduszy Europejskich

Sieć Punktów Informacyjnych Funduszy Europejskich w województwie mazowieckim

pn. 8.00-18.00, wt.-pt. 08.00-16.00

tel. 801 101 101*, 22 542 27 99

* Opłata za połączenie zgodna z taryfą danego operatora.

Główny Punkt Informacyjny w Warszawie

ul. Inflancka 4, tel. 22 542 27 99, 22 542 27 11

e-mail: punkt_kontaktowy@mazowia.eu

Lokalny Punkt Informacyjny w Ostrołęce

ul. Piłsudskiego 38, tel. 22 542 27 99, 22 542 27 15

e-mail: punkt_ostroleka@mazowia.eu

Lokalny Punkt Informacyjny w Siedlcach

ul. Wiszniewskiego 4, tel. 22 542 27 99, 22 542 27 12

e-mail: punkt_siedlce@mazowia.eu

Lokalny Punkt Informacyjny w Radomiu

ul. Kościuszki 5a, tel. 22 542 27 99, 22 542 27 13

e-mail: punkt_radom@mazowia.eu

Punkt Informacyjny Funduszy Europejskich dla Mazowsza w Ciechanowie

ul. Plac Kościuszki 5, tel. 22 542 23 60, 22 542 21 17

e-mail: pifem_ciechanow@mazowia.eu

Punkt Informacyjny Funduszy Europejskich dla Mazowsza w Płocku

ul. Kolegialna 19, tel. 22 542 22 11, 22 542 23 41

e-mail: pifem_plock@mazowia.eu



Więcej informacji o Funduszach Europejskich
na lata 2021-2027 znajdziesz na:

www.funduszedlamazowska.eu



Serwis Regionalnego Programu
Województwa Mazowieckiego



5.709 PODPISANYCH UMÓW	9.431.763.137 KWOTA PRYZNANEGO DOFINANSOWANIA	274 LICZBA PRZEBUDOWANYCH JEDNOSTEK WYTWARZANIA ENERGII ELEKTRYCZNEJ Z OZE
----------------------------------	--	--

| Skorzystaj | Realizuj projekt | O programie | Wiadomości | Punkty informacyjne | Nasze serwisy | E-wydania | Szukaj

Skorzystaj z programu

-  Jak zacząć korzystać z Programu?
-  Znajdź dofinansowanie
-  Zobacz ogłoszenia i wyniki naborów wniosków
-  Realizuj program

Dowiedz się więcej o Programie

-  Fundusze Europejskie na lata 2021-2027
-  Fundusze Europejskie bez barier
-  Weź udział w szkoleniach i konferencjach
-  Zapoznaj się z prawem i dokumentami

Rozwiń, aby zobaczyć więcej ▾



Karta Praw Podstawowych Unii Europejskiej.

Gwarancja Praw Obywateli

Czy kiedykolwiek zastanawiałeś się, jakie prawa posiadasz jako obywatel Unii Europejskiej? Czy wiesz, że istnieje jedno miejsce, gdzie zapisane są wszystkie Twoje prawa osobiste, obywatelskie, polityczne, gospodarcze i społeczne? Mowa o Karcie Praw Podstawowych Unii Europejskiej – wyjątkowym dokumencie, który gwarantuje Ci ochronę i fundamentalne prawa.

Jednolity zbiór praw dla 27 państw członkowskich

Każdy kraj w Unii miał swoje własne przepisy dotyczące praw obywateli, co skutkowało różnorodnością i niejednorodnością w tym zakresie. Aby temu zaradzić, Unia Europejska postanowiła stworzyć Kartę Praw Podstawowych – jednolity zbiór praw obywateli, których przestrzeganie jest prawnie wiążące.

W Karcie Praw Podstawowych znajdziesz prawa wynikające z orzecznictwa Trybunału Sprawiedliwości Unii Europejskiej oraz prawa i wolności zapisane w Europejskiej Konwencji Praw Człowieka. Ponadto Karta uwzględnia prawa i zasady wynikające ze wspólnych tradycji konstytucyjnych krajów Unii i innych instrumentów międzynarodowych. Co ważne, jest regularnie aktualizowana, aby odzwierciedlać zmiany społeczne, postęp technologiczny i naukowy oraz rozwój wartości w społeczeństwie.

Karta Praw Podstawowych składa się z sześciu rozdziałów, które obejmują różne aspekty. Są to:

- godność
- wolność
- równość
- solidarność
- prawa obywatelskie
- wymiar sprawiedliwości.

Każdy z tych rozdziałów zawiera kompleksowy zbiór praw, które zapewniają ochronę obywatelom w różnych sferach życia.

Nowe wyzwania – nowe prawa

Karta Praw Podstawowych nie tylko odzwierciedla istniejące prawa, ale również uwzględnia nowe wyzwania, przed którymi stoi współczesne społeczeństwo. W ramach tzw. praw trzeciej generacji Karta obejmuje kwestie takie jak: ochrona danych

osobowych, gwarancje w zakresie bioetyki czy przejrzysta administracja. To dowód na to, że Unia Europejska stara się być na bieżąco i zapewniać najwyższy poziom ochrony.

Priorytetowa ochrona praw dziecka i walka z dyskryminacją

Jeden z kluczowych celów Unii Europejskiej, podkreślony w Karcie Praw Podstawowych, to propagowanie i ochrona praw dziecka. Karta gwarantuje:

- ochronę
- opiekę i przestrzeganie praw najmłodszych
- dobro dziecka.

Zapewnia również ochronę przed nadużyciami, zaniedbaniem i naruszeniem praw dzieci.

Komisja Europejska bardzo aktywnie wspiera walkę z rasizmem, ksenofobią, homofobią i innymi formami dyskryminacji. Wdrażanie Karty Praw Podstawowych jest narzędziem, które pomaga w zwalczaniu niesprawiedliwości i zapewnieniu równych praw dla wszystkich obywateli Unii, w tym osób należących do mniejszości.

Spójność z Europejską Konwencją Praw Człowieka

Karta Praw Podstawowych jest w pełni spójna z Europejską Konwencją Praw Człowieka. To oznacza, że prawa i wolności zawarte w Karcie mają takie samo znaczenie i zakres jak w Konwencji. Dzięki temu Twoje prawa są lepiej chronione, bardziej znane i zrozumiałe dla wszystkich obywateli.

W 2010 r. Komisja Europejska przyjęła strategię monitorowania i zapewnienia skutecznego wykonania praw i wolności zapisanych w Karcie. Ta inicjatywa ma na celu zagwarantowanie ochrony i egzekwowanie praw wszystkich obywateli Unii Europejskiej.

Karta Praw Podstawowych Unii Europejskiej to klucz do gwarancji praw. Jest to wyraz zaangażowania Unii Europejskiej w ochronę wartości, godności i równości wszystkich jej mieszkańców. Znając jej treść, jesteśmy świadomi swoich praw i w pełni z nich korzystamy. Niezależnie od tego, czy jesteś dorosłym obywatelem czy dzieckiem, Karta zapewnia kompleksową ochronę Twoich praw i stanowi fundament dla sprawiedliwości i równości we współczesnym społeczeństwie.

Aby dowiedzieć się więcej na temat Karty Praw Podstawowych Unii Europejskiej i poznać pełny tekst w języku polskim, odwiedź stronę: https://commission.europa.eu/aid-development-cooperation-fundamental-rights/your-rights-eu/eu-charter-fundamental-rights_pl. Tam znajdziesz także dodatkowe informacje dotyczące relacji między Kartą a prawem międzynarodowym.

*Paulina Gutowska-Jarosz
Mazowiecka Jednostka Wdrażania Programów Unijnych*



fot. Freepik (x3)

Projekty

dla uczniów, szkół i regionu



Prawie 320 uczniów z trzech szkół branżowych na Mazowszu – z Siedlec, Miętneho i Teresina – otrzymało to, co u progu kariery najważniejsze: specjalistyczne kwalifikacje i pewność, że mogą zawojować świat.

Projekt z unijnym dofinansowaniem „Zawodowcy na start – bis” wspiera także rozwój kadry nauczycielskiej oraz doposażenie szkolnych pracowni. Nowoczesne placówki mogą jeszcze skuteczniej przyciągać kolejne roczniki uczniów zainteresowanych kształceniem zawodowym – tak istotnym dla rozwoju również naszego regionu.

Natalia Olejnik, tegoroczna maturzystka z technikum z Zespołu Szkół im. Stanisława Staszica w Miętym, nie musi się już martwić o rekrutację na studia. Jako laureatka dwóch olimpiad wiedzy ma pewność, że zostanie przyjęta na wymarzony Uniwersytet Przyrodniczy w Lublinie.

Jednak teraz szuka pracy, chce być baristką. – *Pracodawcy przychylnie patrzą na potencjalnych pracowników, którzy mają kursy, staże i specjalistyczne kwalifikacje. Dzięki uczestnictwu w takich projektach po prostu możemy więcej na rynku pracy – nie ma wątpliwości Natalia.*

Tajniki pracy od kuchni

Ona sama też podkreśla, że najwięcej dał jej płatny staż: – *Zobaczyłam od kuchni, jak wygląda praca... w kuchni – opowiada Natalia. – Rozwiałam swoje wątpliwości. Niewiele mnie już zaskoczy, znam tempo i specyfikę pracy. Z większą pewnością siebie zaczęłam szukać miejsca, gdzie będę mogła dalej się rozwijać.*

Podobne obserwacje ma Agnieszka Domarecka, która także jest świeżo po maturze i planuje studia związane z żywieniem i dietetyką. – *Bardzo pomocne było połączenie staży, czyli praktyki, z teorią. Co ważne, specjalistyczne kursy były prowadzone przez doświadczonych praktyków, np. kucharzy lub barmanów z dobrych restauracji, którzy chętnie dzielili się tajnikami swojego zawodu. Kurs barmański i kelnerski dały mi świetne przygotowanie do pracy – potwierdza Agnieszka.*

Jako barman już pracuje ich rówieśnik Hubert Uhl. On staż odbył w kuchni trzygwiazdkowego hotelu. – *Świetnie, że szkoła dała nam takie możliwości rozwoju. Tego typu kursy są bardzo drogie, mało kogo na nie stać. My mieliśmy je za darmo – wystarczyło tylko, albo aż, maksymalnie się zaangażować, by zdobyć ważne na rynku pracy umiejętności. Bardzo doceniam to, że nauczyłem się wielu fachowych pojęć – z dziedziny barmaństwa czy cukiernictwa – po angielsku – mówi Hubert.*

” PROJEKT „ZAWODOWCY NA START – BIS” **KOMPLEKSOWO ODPOWIADA NA POTRZEBY SZKÓŁ BRANŻOWYCH.**

NIE TYLKO WZMACNIA KOMPETENCJE UCZNIÓW. PODNOSI TEŻ KWALIFIKACJE KADRY NAUCZYCIELSKIEJ

Projekt: Zawodowcy na start – bis
Wartość projektu: ok. 3,6 mln zł
Dofinansowanie z UE: ok. 2,8 mln zł

Dla każdego – coś potrzebnego

Natalia, Agnieszka i Hubert to troje z niemal 320 uczestników, którzy wzięli udział w projekcie „Zawodowcy na start – bis” sfinansowanym z Funduszy Europejskich. To projekt partnerski realizowany w trzech zespołach szkół kształcenia zawodowego na Mazowszu. Jego liderem jest Unia Producentów i Pracodawców Przemysłu Mięsnego (UPEMI).



Szkolenia i staże dopasowane były do potrzeb uczniów i wybranego przez nich profilu nauki. W projekcie uczestniczyła młodzież z klas dla przyszłych handlowców, hotelarzy, kucharzy, specjalistów mechanizacji rolnictwa i agrotechniki, kierowców, spedytorów, logistyków oraz specjalistów ds. urządzeń i systemów energetyki odnawialnej. **Oprócz szkoleń zawodowych odbywały się także warsztaty z miękkich kompetencji**, jak np. umiejętności pracy w zespole.

Trwający ponad dwa lata projekt (finał we wrześniu 2023 r.) kompleksowo odpowiada na potrzeby szkół branżowych. Nie tylko wzmacnia kompetencje uczniów poprzez specjalistyczne kursy i staże, ale także podnosi kwalifikacje nauczycielek i nauczycieli oraz udoskonala ich warsztat pracy. Nieocenionym wsparciem było też wyposażenie 13 pracowni kształcenia zawodowego w nowoczesne sprzęty, które odwzorowują przyszłe środowisko pracy.

Magnes dla szkół

– Mamy świadomość, że placówki branżowe nie są dla młodych ludzi szkołami pierwszego wyboru. Dlatego tak duże znaczenie mają inwestycje w atrakcyjność edukacji zawodowej. Na tę wartość składa się wiele aspektów – od kadry, stale szukającej nowych możliwości dokształcania, po pracownie wyposażone w urządzenia, które uczniowie w przyszłości znajdą w biurach, kuchniach, halach produkcyjnych, a nie eksponaty z muzeum techniki – uśmiecha się Lilla Nawrocka, dyrektorka Zespołu Szkół im. Stanisława Staszica w Miętnej.

Kadra kierownicza aktywnie poszukuje sposobów, by pomagać podopiecznym w rozwoju – nie tylko zawodowym. Młodzież ucząca się w Miętnej uczestniczy w programie Erasmus+. W jego ramach w 2022 r. uczniowie mieli staż we Włoszech, po którym wrócili zainspirowani i... przekonani, że trzeba jeszcze solidniej uczyć się języków obcych. Dyrektor szkoły już pracuje nad wnioskami o dofinansowane kolejnych projektów ze środków unijnych.

– *Realizując „Zawodowców”, zobaczyliśmy, jaką nieocenioną wartość mają inwestycje w szkolnictwo zawodowe. Uczniowie, stojący u progu kariery zawodowej, wzmacniają swoje kompetencje i podnoszą atrakcyjność na rynku pracy. Nauczyciele stale się rozwijają, zgodnie z zasadami nauki przez całe życie (longlife learning). Szkoły zyskują nowoczesne pracownie, które stają się magnesem przyciągającym do placówek branżowych kolejne roczniki młodych ludzi* – ocenia Katarzyna Woźniak, koordynatorka projektu z Unii Producentów i Pracodawców Przemysłu Mięsnego – lidera projektu.

Przyznaje również, że największą satysfakcję daje obserwacja, jak w młodych ludziach rodzi się prawdziwa pasja do zawodu, jak z każdym warsztatem, kursem czy stażem rośnie ich pewność siebie oraz wiara we własne talenty i umiejętności. – *To przyjemność móc uczestniczyć w tak kompleksowym projekcie* – podkreśla Katarzyna Woźniak.



DZIĘKI TAKIM PROJEKTOM JAK „ZAWODOWCY NA START – BIS”

W MŁODYCH LUDZIACH

RODZI SIĘ PRAWDZIWA PASJA

DO ZAWODU, A Z KAŻDYM

WARSZTATEM CZY KURSEM

ROŚNIE ICH WIARA WE WŁASNE

TALENTY I UMIEJĘTNOŚCI

Szkoła branżowa? To może brzmieć dumnie!

W ramach „Zawodowców na start – bis” szkoła w Miętnej zyskała m.in. pracownię cyfrową do nauki języka angielskiego. W nowym, dużo większym pomieszczeniu stworzono pracownię gastronomiczną wyposażoną w piec konwekcyjne. Dla przyszłych mechaników rolnictwa przygotowano warsztat z nowoczesnym sprzętem diagnostycznym oraz do wymiany kół. W klasie dla spedytorów pojawiły się laptopy ze specjalistycznym oprogramowaniem, a do klasy OZE kupiono np. kamery termowizyjne.

– *Początkowo trochę się bałam, że będą problemy z frekwencją na kursach – wspomina Lilla Nawrocka. – Uczniowie bardzo mnie jednak zaskoczyli. Jestem z nich tak dumna! Sporo z nich już pracuje, a mimo to stawali na głowie, by przyjechać na zajęcia, które odbywały się w weekendy. Wychodzili z nich bardzo zadowoleni. Także rodzice na spotkaniu rady rodziców*

dziękowali nam, że tak wiele się dzieje w naszej szkole i realnie pomagamy ich dzieciom zapewnić lepszą przyszłość. Podczas dni otwartych dla nowych roczników również widzimy, jak duże jest zaskoczenie rozdźwiękiem między zakorzenionymi wyobrażeniami o szkole zawodowej a tym, co możemy dziś zaproponować młodym ludziom z pasją – mówi Lilla Nawrocka.

Małgorzata Remisiewicz



Obejrzyj film o uczestnicze projektu





fol. Urząd Miasta w Sochaczewie (x4)

Sochaczew

Harmonia natury i historii

Warszawa, Gdańsk, Płock, Gorzów Wielkopolski, Szczecin.
Proces powrotów nad rzeki trwa. Dotyczy to również Mazowsza.
Do miejscowości, które znów cieszą się i korzystają z uroków
sąsiedztwa rzeki, dołączył Sochaczew. Miasto przeszło
przemianę, zyskując nowy teren rekreacyjny i nową wizytówkę –
całkowicie odmienione oblicze.

Najstarsi mieszkańcy Sochaczewa pamiętają jeszcze, jak przed II wojną światową nad Bzurą działała przystań z kawiarnią i tarasem, gdzie odbywały się potańcówki. Po wojnie również próbowano wykorzystać potencjał rzeki, budując w jej pobliżu amfiteatr. Jednak Bzura była mocno zanieczyszczona, a amfiteatr zamiast zdobić, szpecił okolicę, zasłaniając cenny zabytek, jakim są ruiny zamku książąt mazowieckich. Miasto z czasem odwróciło się od rzeki, a tereny nad Bzurą powoli, lecz systematycznie niszczały.

Krok po kroku

W latach 90. ubiegłego wieku stopniowo – dzięki zwracaniu przez ludzi coraz większej uwagi na ochronę przyrody – woda w rzece zaczęła się oczyszczać, a dziś nadaje się do kąpeli. – *To był jasny sygnał, że warto wrócić do przedwojennej tradycji i kompleksowo zadbać o ten teren. Opracowaliśmy wielki projekt przebudowy całego obszaru podzamcza i terenów zielonych nad Bzurą. I konsekwentnie go realizujemy* – mówi Piotr Osiecki, burmistrz Sochaczewa. Projekt składa się z kilku

Projekt: Zagospodarowanie nabrzeża Bzury wraz z zabytkowymi ruinami Zamku Książąt Mazowieckich oraz Parkiem Podzamcze w Sochaczewie – etap I (perspektywa 2007-2013)

Wartość projektu: ok. 5 mln zł

Dofinansowanie z UE: ok. 4,1 mln zł

etapów. Jest realizowany stopniowo i z żelazną konsekwencją. Rok po roku Sochaczew jest bliżej Bzury, choć rzeka płynie wciąż tym samym korytem.

Pierwszym krokiem było **wzmocnienie skarpy oraz rewitalizacja ruin zamku książąt mazowieckich**. – Powstały schody terenowe, drugie wejście dla osób na wózkach, utwardzony dziedziniec. Zabezpieczyliśmy ruiny przed dalszą degradacją, odtworzyliśmy fragmenty murów – wymienia Piotr Osiecki. – Na wzgórzu zamkowym odbywają się uroczyste sesje rady miasta, rekonstrukcje historyczne, pokazy ognia. Co roku latem realizujemy projekt „Przewodnik na Zamku” – dodaje.

Kiedy już Sochaczew odzyskał swój najstarszy zabytek, przyszedł czas, by zająć się terenem położonym poniżej. – **Drugim krokiem było zabezpieczenie i wzmocnienie murem oporowym skarpy rzeki Bzury, znajdującej się na wysokości cmentarza przy**

ulicy Traugutta – wyjaśnia Piotr Osiecki. Po wykonaniu tych prac można było właściwie zagospodarować przestrzeń pomiędzy skarpą a rzeką. **Plaża miejska** powstała częściowo dzięki środkom z budżetu obywatelskiego, co pokazuje, jak ważna dla sochaczewian jest Bzura. Obok plaży powstał **pomost dla kajaków**, demontowany po zakończeniu lata. W pobliżu działa **nowoczesna kawiarnia**. Na terenach pomiędzy zamkiem a przystanią **zbudowano bulwary**. Stały się one nie tylko popularnym miejscem spacerowym, ale też sceną takich imprez jak coroczne Święto Bzury i Święto Sochaczewskiej Cebuli. W lecie nad rzeką urządzone są seanse w kinie plenerowym.

”

BULWARY NAD BZURĄ

STAŁY SIĘ NIE TYLKO

POPULARNYM MIEJSCEM

SPACEROWYM, ALE TEŻ **SCENĄ**

TAKICH IMPREZ JAK COROCZNE

ŚWIĘTO BZURY I ŚWIĘTO

SOCHACZEWSKIEJ CEBULI





Centrum kultury i rekreacji

Nowa przystań powstała w miejscu starej, a amfiteatr został zbudowany tam, gdzie istniał poprzedni. Jednak teraz jego konstrukcja nie przesłania ruin zamku. **Obiekt ten może pomieścić niemal 900 osób i jest intensywnie wykorzystywany.** Organizowane są w nim liczne imprezy kulturalne, jak np.: Dni Sochaczewa, inauguracja sezonu artystycznego Sochaczewskiego Centrum Kultury, letnie festiwale jazzowy i folklorystyczny, wakacyjne koncerty z muzyką folk i Święto Wojska Polskiego. – *Miasto wróciło nad rzekę. Dostrzegło jej walory turystyczne i wypoczynkowe. Bulwary, kawiarnia oraz amfiteatr przyciągają mieszkańców w każdym wieku. Są miej-*

scem integracji, wypoczynku, odskocznią od miejskiego ruchu. Nie trzeba jechać poza miasto, by aktywnie wypocząć, spotkać się z rodziną, znajomymi, wykapać, poopalać, obejrzeć seans w kinie plenerowym. A nawet posłuchać koncertu największych gwiazd polskiego jazzu. W nowym amfiteatrze wystąpili m.in. Włodek Pawlik, Henryk Miśkiewicz, Artur Dutkiewicz czy Włodzimierz Nahorny – mówi Piotr Osiecki.

Żeby docenić zmiany, które zaszły nad Bzurą w Sochaczewie dzięki projektom dofinansowanym z Funduszy Europejskich, warto wiedzieć, jak ten teren wyglądał wcześniej. – *W miejscu amfiteatru stała muszla koncertowa w bardzo złym stanie technicznym. Poza tym przystanią swą konstrukcją ruiny zamku. Zamiast bulwarów spacerowych mieliśmy tor motocrossowy, a w miejscu przystani – parterowy magazyn. Teren nie pełnił żadnej funkcji rekreacyjnej – przypomina burmistrz.*

Projekt: Zagospodarowanie terenów nad Bzurą w Sochaczewie – etap II – wyeksponowanie walorów historyczno-kulturowych miasta (perspektywa 2014-2020)

Wartość projektu: ok. 14,7 mln zł

Dofinansowanie z UE: ok. 3,5 mln zł

Założeniem władz było skierowanie miasta w stronę rzeki i wykorzystanie jej potencjału zarówno dla mieszkańców, jak i turystów. – *W centrum Sochaczewa mamy teraz piękny obszar do rekreacji, wypoczynku i spacerów. Można się tu spotkać ze znajomymi, latem skorzystać z kąpeli, wypić kawę, popływać kajakiem, posłuchać dobrej muzyki w amfiteatrze albo*



fol. Mariusz Młynarczyk

*z góry zamkowej spojrzeć na jedno z najstarszych miast na Mazowszu – podkreśla Piotr Osiecki. – Gdy tylko robi się ciepło, na bulwarach spotkamy tłumy spacerujących sochaczewian i gości spoza miasta. To znak, że **nowa przestrzeń wpisala się w oczekiwania, jest wykorzystywana** – dodaje.*

Kropka nad „i”

Projekt jest doceniany nie tylko przez mieszkańców Sochaczewa, którzy coraz chętniej spędzają czas na tym terenie. Dzięki wzbogaceniu oferty turyści zatrzymują się w mieście nad Bzurą na dłużej.
 – 28 września 2022 r., podczas finałowej gali 26. edycji ogólnopolskiego konkursu „Modernizacja Roku & Budowa XXI w.”, ogłoszono, że sochaczewski **amfiteatr wraz**





ROK PO ROKU SOCHACZEW

JEST BLIŻEJ BZURY, CHOĆ

RZEKA PŁYNIE WCIĄŻ TYM

SAMYM KORYTEM

z bulwarami spacerowymi nad Bzurą zdobył I miejsce i tytuł Modernizacji Roku 2021 w kategorii „Rewitalizacja obszarów i przestrzeni urbanistycznej”. Co roku startuje w nim kilkaset nowych i zmodernizowanych obiektów z całej Polski. Przed wyłonieniem zwycięzców są one odwiedzane przez jury konkursu złożone z profesorów 11 politechnik, przedstawicieli ministerstw, marszałków województw, samorządowców, specjalistów branży budowlanej i architektonicznej. Czy może być lepsza rekomendacja dla takiego projektu? – pyta retorycznie burmistrz Sochaczewa.

Przezeń nad Bzurą czeka jeszcze ostatni etap przemian, którym będzie **budowa Strefy Aktywności**. Złożą się na nią m.in. skatepark i dwa pumphtracki do jazdy na deskorolkach, rolkach, hulajnogach i rowerach, plac zabaw z parkiem linowym i wiata piknikowa z zadaszeniem. – *To będzie doskonałe dopełnienie programu zagospodarowania terenów nad Bzurą. Przygotujemy też m.in. zestawy szachowe, siedziska terenowe i hamaki. Pojawią się również leżaki, poidelka, punkty ładowania elektrycznych hulajnóg i telefonów oraz stojaki rowerowe –* podsumowuje Piotr Osiecki.

Dzięki tym inwestycjom Sochaczew zwrócił się ku rzece i wykorzystał jej potencjał. Piękna i funkcjonalna przestrzeń służy wszystkim, a szczególnie mieszkańcom miasta. To miejsce, w którym można odpocząć, bawić się, aktywnie spędzać czas, ale także czerpać radość z obcowania z naturą i historią.

Marek Rokita



Rower z AI?



fol. Engineo (x2)



Nie dość, że elektryczny, to jeszcze inteligentny. Nie tylko pomaga w pedałowaniu, ale też dostosuje prędkość jazdy i bezpiecznie wyhamuje przed przeszkodami. Czy przyszłość należy do inteligentnych rowerów elektrycznych? Jeśli tak, nowa era zaczyna się w Przasnyszu.

Działająca w tym mieście spółka Engineo zaprojektowała i zbudowała rower, w którym zastosowano algorytmy sztucznej inteligencji. Aktywnie wspierają one bezpieczeństwo użytkownika. – *Włożyliśmy ogromną pracę w przygotowanie systemu elektronicznego i jego integrację* – mówi Wojciech Szymański, kierownik działu E-bike w firmie Engineo.

I łatwiej, i bezpieczniej

Engineo nieustannie poszukuje nowych rozwiązań. Od 2018 r. jest także centrum badawczo-rozwojowym. – *Opracowujemy dla klientów różne typy rowerów konwencjonalnych i elektrycznych: od koncepcji, dizajnu, poprzez konstrukcję ram, aż do testów przedwdrożeniowych. To są nasze autorskie pomysły.*

Powstają na podstawie analiz rynku i później są sprzedawane producentom – wyjaśnia Wojciech Szymański.

Pomysł na AI Bike, czyli inteligentny rower elektryczny, wynika z obserwacji rynku i rozmów z klientami. – Na rynku nie było rowerów, które w aktywny sposób wspierałyby bezpieczeństwo użytkownika i były... smartbike'ami. Bo do tego prowadzi się ten rower – tłumaczy Wojciech Szymański.

Sprawa jest poważna. Badania pokazują, że wraz z upowszechnieniem rowerów elektrycznych wzrosła liczba wypadków i kolizji drogowych z udziałem rowerzystów w całej Europie. Wielu z tych incydentów można by uniknąć. – Z analiz jednego z naszych kooperantów wynika, że ok. 60 proc. wypadków na rowerach miejskich jest spowodowanych poślizgiem przedniego koła podczas hamowania na mokrej nawierzchni albo nagłego zatrzymania się przed jakąś przeszkodą, np. przed pieszym – informuje Wojciech Szymański. Inżynierowie z Engineo rozwiązali ten problem, stosując układ wspomagania hamowania, podobny do znanego z samochodów systemu ABS, który skutecznie zapobiega zablokowaniu przedniego koła. Rozwiązanie znacząco obniża prawdopodobieństwo wywrócenia się roweru.

Różne wymiary bezpieczeństwa

Bezpieczeństwo podnoszone jest także w innym wymiarze. **Kolejna innowacja to system odczytujący ograniczenia prędkości na drodze.** Jeśli zostanie przekroczona dozwolona wartość, wspomaganie elektryczne jest wyłączane. Jak to możliwe? Dla roweru opracowano specjalną aplikację mobilną,

Projekt: AI Bike – inteligentny rower elektryczny aktywnie wspierający bezpieczeństwo użytkownika

Wartość projektu: ok. 3,7 mln zł

Dofinansowanie z UE: ok. 2,4 mln zł



AI BIKE WYMYŚLONY

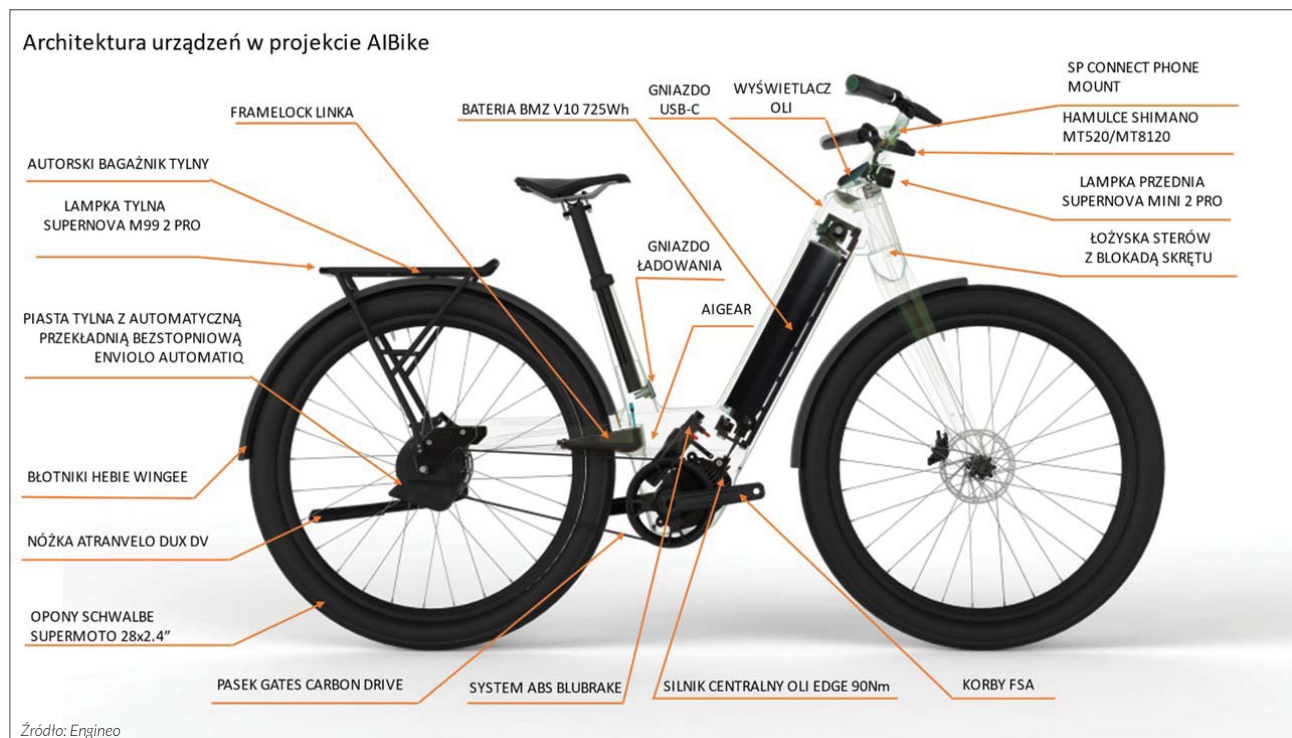
PRZEZ ENGINEO **SAM ZMIENIA**

PRZEŁOŻENIE W ZALEŻNOŚCI

OD NACHYLENIA DROGI

I STYLU JAZDY

według pomysłu inżynierów z Engineo. – Rower łączy się z aplikacją. Korzystając z informacji z modułu map o ograniczeniach prędkości, jesteśmy w stanie narzucić użytkownikowi maksymalną prędkość, jaką może wspomagać rower – tłumaczy Wojciech Szymański. Zgodnie z prawem polskim i europejskim bicykl może być wspomagany elektrycznie tylko do 25 km/godz. Jednak czasami, zwłaszcza w centrach miast lub na osiedlach mieszkaniowych, maksymalna dozwolona wartość jest niższa i np. w strefach zamieszkania wynosi 20 km/godz.





AI BIKE JEST WYKONANY Z WŁÓKNA WĘGLOWEGO. DZIĘKI TEMU **WSZYSTKIE ELEMENTY, W TYM SILNIK, BATERIĘ I URZĄDZENIA ELEKTRONICZNE, UKRYTO WEWNĄTRZ RAMY**



Jest także trzeci sposób podniesienia bezpieczeństwa rowerzysty. Zgodnie z założeniami **AI Bike ma być w zasadzie bezobsługowy**. Umożliwia to algorytm, który koordynuje pracę silnika z działaniem przekładni w tylnym kole. Rower sam zmienia przełożenie w zależności od nachylenia drogi i stylu jazdy. – *Po uruchomieniu wystarczy tylko ustawić tryb wspomagania oraz kadencję, czyli rytm pedalowania. Wspomaganie będzie automatycznie dostosowywać przełożenie, tak żeby rowerzysta miał cały czas równe obciążenie. Oczywiście, w trakcie jazdy ustawienia można zmienić poprzez aplikację mobilną* – tłumaczy Wojciech Szymański.

Mózgiem roweru jest nasz telefon

Bez aplikacji rower działa jak zwyczajny model elektryczny. To właśnie dzięki niej rozwiązanie jest wyjątkowe. **Ekran telefonu, w którym zainstalujemy aplikację, w momencie uruchomienia roweru staje się wirtualnym kokpitem**. Może-

my go zamontować na kierownicy za pomocą uniwersalnego uchwytu typu SP Connect.

Aplikacja ma jeszcze jedną ważną funkcję związaną z bezpieczeństwem – tym razem dotyczącą samego roweru. – *Możemy się w niej zarejestrować, zalogować przez konto Google lub Apple, dodać bądź usunąć rower oraz odblokować kłódkę, która także jest elektroniczna i wpięta do systemu. Z poziomu aplikacji uruchomimy też rower zdalnie oraz udostępnimy go innej osobie* – tłumaczy Wojciech Szymański. Oznacza to, że nikt postronny nie będzie mógł naszego jednoślada uruchomić, zwolnić blokady koła i odjechać nim w nieznane. **Opracowany system umożliwi także wprowadzenie nowych funkcji**. Jest już np. przygotowany serwis, który będzie można urucho-

mić w momencie, gdy rower zacznie być produkowany na masową skalę. Pozwoli on na śledzenie lokalizacji jednoślada i informowanie użytkownika o ewentualnej kradzieży.

Gotowy do działania

– *System można dopasować do konkretnych potrzeb klienta. My przygotowaliśmy bazę, furtki pod różne rozwiązania. I zastosowaliśmy te, które na podstawie analiz wydawały się nam najbardziej pożądane. Jednak realia rynku bardzo szybko się zmieniają. Klienci oczekują różnych innych funkcji, dlatego przygotowaliśmy się również na to. Nasze rozwiązanie jest gotowe na ciągły rozwój i modyfikowanie pod potrzeby klienta w kolejnych latach* – podkreśla Wojciech Szymański.

Projekt jest gotowy. Pozyskane środki finansowe zostały przeznaczone na opra-

cowanie i zbudowanie nowego roweru. **Wszystkie elementy konstrukcji były wielokrotnie testowane. Każde rozwiązanie sprawdzono**. Rower jest wykonany z włókna węglowego, co pozwoliło ukryć wszystkie elementy, w tym silnik, baterię i urządzenia elektroniczne, wewnątrz ramy. – *Obecnie prowadzimy rozmowy z potencjalnymi klientami na temat zakupu licencji. Jej przedmiotem jest dokumentacja, która pozwala na wykonanie tego roweru od A do Z. Sprzedajemy ją na ten konkretny rower oraz technologię i elektronikę. Słowem: wszystko, co zostało opracowane. Jednak od klienta będzie zależało, czy wdroży go dokładnie w takiej formie, czy zmieni jakiś element, np. ramę. Będzie też mógł ograniczyć bądź dodać jakiś komponent elektryczny* – mówi Wojciech Szymański.

Na szczęście na razie inteligentny rower z Przasnysza nie będzie w stanie wprowadzać udoskonaleń bez woli użytkownika...

Marek Rokita

Od centrum naukowego do rewolucji w edukacji



fol. Centrum Nauki Kopernik (x4)



Centrum Nauki Kopernik w Warszawie rewolucjonizuje metody nauczania! Pracownia Przewrotu Kopernikańskiego (PPK) to jego nowa inicjatywa, która ma zmienić sposób prowadzenia lekcji i wprowadzić nowoczesny system edukacji. To więcej niż projekt – to idea, by doświadczenia i sukcesy Centrum Nauki Kopernik wzbogaciły codzienne życie uczniów i nauczycieli w szkołach. PPK to przyszłość edukacji, która już się zaczęła!

Centrum Nauki Kopernik (CNK) jako jedna z najpopularniejszych atrakcji w Warszawie przyciąga rocznie ponad milion odwiedzających, którzy chcą zobaczyć, doświadczyć i zgłębić fascynujące tajemnice świata nauki. Ten sukces stał się motywacją, by rozszerzyć działalność CNK dzięki utworzeniu Pracowni Przewrotu Kopernikańskiego (PPK lub Pracownia). Jest to miejsce, w którym prowadzone są badania oraz realizowane projekty i wydarzenia mające na celu rozwijanie nowych form nauczania i komunikacji naukowej. **Działalność PPK obejmuje tworzenie eksponatów, pomocy edukacyjnych, opracowywanie scenariuszy zajęć oraz badanie użyteczności gotowych produktów.** Ponadto Pracownia udoskonala sposoby komunikacji naukowej i metody projektowania rozwiązań edukacyjnych przy udziale przyszłych użytkowników – nauczycieli i uczniów. Budowę PPK dofinansowano z Funduszy Europejskich.

Jak przenieść to, co udaje się w Centrum Nauki Kopernik, do szkół i uczynić z tego codzienne doświadczenie uczniów oraz nauczycieli? Decyzja o utworzeniu nowej części Centrum – Pracowni Przewrotu Kopernikańskiego – wynikała z potrzeby kształtowania nowoczesnego systemu edukacji.

Projekt: Utworzenie Pracowni Przewrotu Kopernikańskiego działającej w ramach Centrum Nauki Kopernik

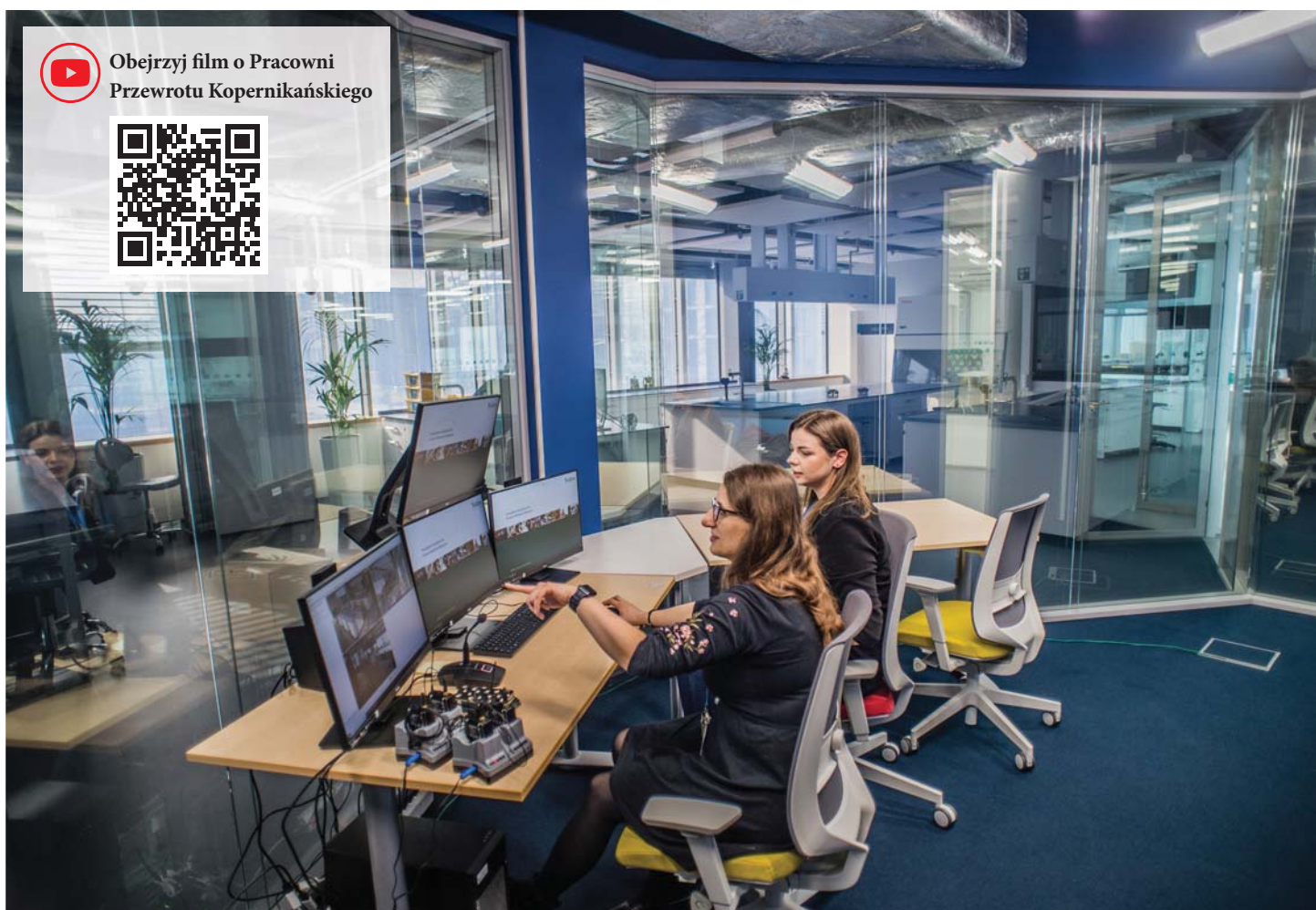
Wartość projektu: ok. 75 mln zł

Dofinansowanie z UE: ok. 16,7 mln zł

Ciekawość to pierwszy krok do kompetencji

Rozwój nowego obszaru działalności doskonale wpisuje się w misję CNK, które zostało utworzone z myślą o dzieciach i młodzieży, aby rozbudzać w nich ciekawość naukową i rozwijać kompetencje niezbędne w dorosłym życiu (o początkach tej inicjatywy pisaliśmy w numerze 1/2021 – „W Warszawie budowana jest Pracownia Przewrotu Kopernikańskiego”).

– *Naszą pracę budujemy na doświadczeniach „Kopernika”* – mówi dr Ilona Howiecka-Tańska, dyrektor PPK. I dodaje: – *Po pierwsze, chodzi nam o żywe laboratorium codziennej obserwacji zwiedzających, którzy z własnej woli chcą*



Obejrzyj film o Pracowni Przewrotu Kopernikańskiego



eksperymentować. I poznawać dziedziny nauki kojarzące się im raczej z wysiłkiem i trudnością zrozumienia niż radością odkrywania. Po drugie, dążymy do opracowywania rozwiązań inspirujących do takiej aktywności. „Kopernik” kilka lat przed otwarciem Pracowni tworzył ekspozycje i pomoce edukacyjne. Trzecim wreszcie elementem są partnerstwa umożliwiające skalowanie rozwiązań i docieranie z nimi do szkół i miejsc poza naszym Centrum.

Nauka czasem trudna, ale nigdy nudna

Nowy oddział „Kopernika” zajmuje się badaniami i rozwojem rozwiązań edukacyjnych pomagających uczyć się i nauczać innych. Jak przekonuje dyrektor PPK, w Polsce niezwykle potrzebne jest miejsce, które jednocześnie prowadzi prace badawczo-rozwojowe i potrafi współpracować z innymi instytucjami edukacyjnymi.



PRACOWNIA PRZEWROTU
KOPERNIKAŃSKIEGO **ZAJMUJE**
SIĘ BADAANIAMI I ROZWOJEM
ROZWIĄZAŃ EDUKACYJNYCH
POMAGAJĄCYCH UCZYĆ SIĘ
I NAUCZAĆ INNYCH

– Jak wykorzystać naturalną ciekawość i chęć podążania za tym, co kogoś fascynuje czy intryguje, w rozwiązaniach edukacyjnych do zastosowania w szkole lub przedszkolu? Jak projektować przestrzeń klasy, żeby sprzyjała eksperymentowaniu? W jaki



fol. Agata Krzysztofik/MJWPU

sposób współpracować z nauczycielami i edukatorami, żeby wspólnie tworzyć nowoczesną edukację? – te pytania postawione przez dr Ilonę Hłowiecką-Tańską podsumowują cele powstania PPK. – *Naszym marzeniem jest, by w Pracowni Przewrotu Kopernikańskiego powstawały rozwiązania, które sprawią, że uczniowie będą mieli korzystne warunki do rozwoju kompetencji* – podkreśla dyrektor placówki.

Głowa i serce

Obok Centrum Nauki Kopernik powstał nowy budynek, siedziba Pracowni. Posiada trzy kondygnacje naziemne i jedną podziemną, a jego łączna powierzchnia wynosi ok. 6 tys. m². Jednocześnie może pomieścić 600 osób. Na najwyższym poziomie znajdują się biura i miejsca spotkań, gdzie rodzą się pomysły i krystalizują idee. Na niższym piętrze sprawdza się, czy

Ideą przewodnią Pracowni jest rozwój kompetencji. Dla nas Europejski Rok Umiejętności trwa cały czas. Zgodnie z naszą misją inspirujemy do doświadczania, rozumienia świata i odpowiedzialnego działania. Właśnie dlatego chcemy wspierać rozwój kompetencji krytycznego myślenia, uczenia się, współpracy, komunikacji w kontekście nauk przyrodniczych. Z nimi ludzie będą potrafili kształtować świat przyjazny dla siebie i natury, rozwijając i stosując naukę.

dr Ilona Tańska, dyrektor
Pracowni Przewrotu Kopernikańskiego



fol. Agata Krzysztofik/MJWPU



W PRACOWNI PRZEWROTU KOPERNIKAŃSKIEGO ZASTOSOWANO NOWATORSKIE I PROEKOLOGICZNE KONCEPCJE JUŻ NA ETAPIE PLANOWANIA I BUDOWY

można je zrealizować. W bogato wyposażonych laboratoriach i warsztatach praca wre. Znajdują się tam m.in.: stolarnia, CNC (komputerowe sterowanie urządzeń numerycznych), drukarka 3D, kilkadziesiąt mikroskopów, robotów i dziesiątki innych narzędzi. To prawdziwe serce Pracowni, gdzie idee przybierają fizyczne kształty.

Na parterze usytuowana jest arena ostatniego etapu badawczego. – *Ulokowaliśmy tu sale spotkań i pracownie. To miejsce do badań fokusowych. Możemy tutaj efekty naszej pracy pokazać, przetestować, a także porozmawiać o tym, co inni myślą o naszych rozwiązaniach* – mówi Ilona Iłowiecka-Tańska. Po przejściu przez ostatni etap ucieleśnione idee mogą już opuścić Pracownię i wyruszyć w świat.

Ta przestrzeń jest przeznaczona nie tylko dla profesjonalistów z „Kopernika”, ale także zainteresowanych instytucji i firm, np. naukowców i nauczycieli z Mazowsza oraz całej Polski. – *Jeśli ktoś ma pomysł, znajdzie tu infrastrukturę, która pomoże mu go rozwinąć* – zachęca Ilona Iłowiecka-Tańska.

Fabryka innowacji

W Pracowni Przewrotu Kopernikańskiego zastosowano nowatorskie i proekologiczne koncepcje już na etapie planowania i budowy. Plany budynku wykonano w technologii 3D. Cały obiekt jest otulony przezroczystymi poduszkami z membrany ETFE – to innowacyjne tworzywo doskonale imituje szkło i zapewnia znakomitą izolację termiczną. Dzięki niemu **budynek jest lżejszy, lepiej doświetlony, bardziej wyciszony, a przede wszystkim energooszczędny**. W zależności od potrzeb jego elewacja może się nagrzewać albo chłodzić pomieszczenia, co przyczynia się do oszczędności. Zastosowano również **inne przyjazne dla środowiska rozwiązania, m.in.: zamknięty system zagospodarowania wody deszczowej i farmę fotowoltaiczną na dachu**.

Kuźnia przyszłości

W PPK już prowadzone są m.in. pierwsze badania dotyczące optymalnej aranżacji przestrzeni sali lekcyjnej. Skupiają się one chociażby na tym, jak ustawić meble oraz jak wykorzystywać w klasie nowinki technologiczne, żeby stworzyć najlepsze warunki do komunikacji, współdziałania uczniów i nauczyciela. – *Szukamy optymalnego rozwiązania do zastosowania w szkole, jaką znamy. Z jej potrzebą dyscypliny i kontroli, ale też wolności, twórczości i aspiracjami, jakie mamy wobec rozwoju kompetencji uczniów* – mówi Ilona Iłowiecka-Tańska.

Czy Pracownia Przewrotu Kopernikańskiego przyniesie rewolucję w podejściu szkoły do ucznia? Teraz na pewno są do tego odpowiednie warunki i środki. Droga do kompetencji przyszłości została otwarta.

Marek Rokita

Polskie dzieci tyją najszybciej w Europie. Już co piąte ma nadwagę. W regionie mazowieckim sytuacja jest szczególnie niepokojąca. Tu dzieci z nadwagą lub otyłością stanowią 31 proc. swojej grupy rówieśniczej. Projekt „Otyłość wśród dzieci” ma przeciwdziałać tej alarmującej tendencji. To także walka o zdrowe społeczeństwo w przyszłości. Bardzo prawdopodobne jest bowiem to, że osoba otyła w dzieciństwie będzie taka również w dorosłym życiu.



Walka z otyłością dzieci

Jak podkreśla koordynatorka projektu – Delfina Brzezińska z Mazowieckiego Szpitala Bródnowskiego w Warszawie – walka z otyłością jest jednym z priorytetowych zadań dla służby zdrowia. – *Projekt realizujemy w Zakładzie Rehabilitacji i Fizykoterapii naszego szpitala oraz w szkołach podstawowych na Bielanach i Targówku. Założyliśmy w nim uczestnictwo 180 dzieci. I ten wskaźnik został już osiągnięty. Wprawdzie pandemia pokrzyżowała nam plany, ale gdy obostrzenia zniesiono, przyspieszyliśmy założone działania. Zakończymy je w listopadzie tego roku.*

Równia pochyła

Przypomnijmy sobie, jak wyglądała przerwa w czasie lekcji w latach 70.-90. XX w. W szkołach podstawowych upływała pod znakiem ruchu – zabaw i gier na powietrzu. Jak jest dziś? Tendencje są bardzo niepokojące i niekorzystne. **Najbardziej aktywnymi częściami ciała są... palce przesuwane po smartfonie.** Również na placach zabaw częsty jest widok dzieci zajętych telefonami. Dodatkowo zmieniła się jakość i liczba spożywanych posiłków. Nawet jeśli sklepiki szkolne stosują dobre zasady, oferując zdrowe kanapki i wodę – zamiast słodkich przekąsek i napojów – dzieci mają niemal nieograniczony dostęp do niezdrowych produktów po lekcjach. Oczywiście styl życia rodzin odgrywa dużą rolę. Jeżeli rodzice nie kształtują prawidłowych nawyków żywieniowych i nie spędzają aktywnie czasu wolnego z dziećmi, istnieje bardzo duże prawdopodobieństwo, że będą one tyć i wybierać wyłącznie wypoczynek na kanapie i przed ekranem.

– **Aktywność dzieci mocno się zmniejszyła. W latach 80. i 90. ubiegłego wieku młodzi ludzie spędzali większość czasu na placach zabaw, boiskach i w salach gimnastycznych.** Byliśmy bardzo aktywni fizycznie. Dziś ten trend jest odwrotny. Dzieci mnóstwo czasu siedzą przed komputerem czy komórką. Aktywności fizycznej poza lekcjami w szkole nie mają prawie wcale.

Z danych WHO z 2018 r. wynikało, że w Polsce zaledwie 21 proc. dziewcząt i ok. 24 proc. chłopców w wieku 11 lat podejmuje godzinną aktywność fizyczną codziennie. Czyli **jedna piąta naszych dzieci wykonuje systematyczny wysiłek fizyczny. Pozostała grupa, czyli 80 proc., go nie ma.** To jest dramatycznie mało w stosunku do potrzeb. W kolejnych rocznikach widać niepokojący spadek aktywności i formy fizycznej – opowiada dr Marcin Maksimowski, koordynator Zakładu Rehabilitacji i Fizykoterapii w Mazowieckim Szpitalu Bródnowskim.

Ćwiczymy dla siebie

W projekcie mogły uczestniczyć dzieci w wieku wczesnoszkolnym (od I do VI klasy) przez dziewięć miesięcy.

Projekt: Otyłość wśród dzieci – działania na rzecz poprawy stanu zdrowia młodych mieszkańców województwa mazowieckiego

Wartość projektu: ok. 1 mln zł

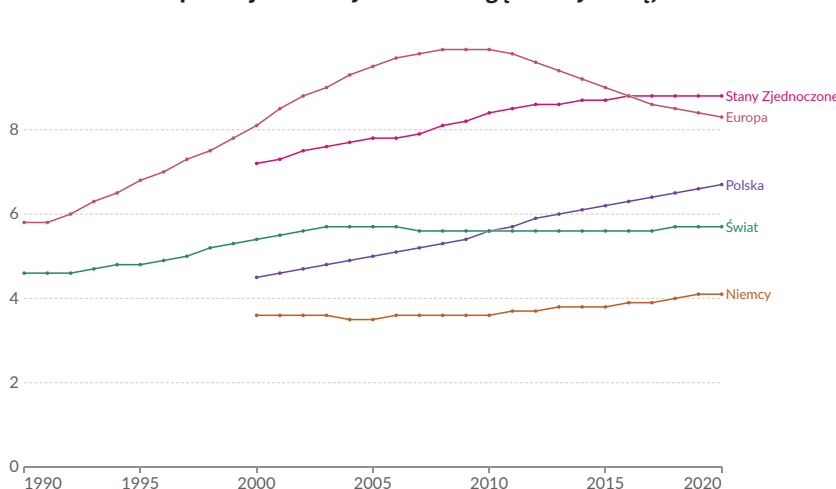
Dofinansowanie z UE: ok. 0,8 mln zł



JEŻELI RODZICE NIE
KSZTAŁTUJĄ PRAWIDŁOWYCH
NAWYKÓW ŻYWIENIOWYCH
SWOICH DZIECI, **BARDZO
PRAWDOPODOBNE JEST TO,
ŻE BĘDĄ ONE TYĆ**

Kwalifikacje uczestnictwa opierały się na wadze, wzroście oraz wskaźniku BMI (Body Mass Index – indeks masy ciała). – *Lekarz bada podstawowe parametry, jak stan kliniczny dziecka. Określa, czy jest ono w stanie podjąć umiarkowany wysiłek fizyczny. Do projektu zakwalifikowały się dzieci tylko z otyłością rozumianą jako co najmniej 97. centyl. W Polsce dzieci otyłych mamy 3 proc., tych z nadwagą jest ok. 20 proc. Z każdym rokiem ten odsetek się zwiększa. Powodem jest ich zbyt mała aktywność. Podczas kolejnych badań kontrolujemy określone parametry. Fizjoterapeuci zauważają znaczną poprawę sprawności uczestniczących w projekcie dzieci. Nawet jeśli masa zbyt szybko się nie zmienia, dzięki tej regularnej i minimalnej ak-*

Odsetek dzieci poniżej 5. roku życia z nadwagą lub otyłością, lata 1990-2020



Źródło: WHO, Global Health Observatory



3 PROC. DZIECI W POLSCE JEST OTYŁYCH, 20 PROC. MA NADWAGĘ. ZBYT MAŁA ICH AKTYWNOŚĆ POWODUJE, ŻE Z KAŻDYM ROKIEM TE WARTOŚCI ROSNĄ

tywności poprawia się sprawność fizyczna. Podobnie to wygląda ze wskaźnikiem BMI – mówi dr Marcin Maksimowski.

Zajęcia z fizjoterapeutą odbywały się dwa razy w tygodniu, trwały 45 minut. – Prowadziłam jedną z 18 dziesięcioosobowych grup. U dzieci, z którymi ćwiczyłam, zauważyłam poprawę kondycji. Z czasem stały się one bardziej zwinne, płynniej i bardziej poprawnie wykonywały ćwiczenia. Zwiększyła się im ruchomość kręgosłupa, łatwiej im było zrobić skłon czy podciągnąć się. Mogły zwiększyć liczbę ćwiczeń, mniej się męczyły – chwali uczestników Anna Koseska, fizjoterapeutka i koordynatorka Działu Kinezyterapii. – Bardzo mnie cieszyło, że dzieci miały ogromną motywację wewnętrzną i mobilizowały się nawzajem. Jak ktoś nie był w stanie zrobić szóstego czy siódmego powtórzenia, inne go dopinguwały.

Część ćwiczeń miała charakter zabawy. Wykorzystywano także nowoczesne technologie – np. na ekranie przed grupą wyświetlano latające motyle, które trzeba było łapać, co silnie angażowało dzieci. Dla uczestników wymagających specjalnego podejścia (np. osoby z zespołem Aspergera) ćwiczenia

ustalano indywidualnie. – Gdy rodzice odbierali swoje pociechy po zajęciach, miałam okazję z nimi porozmawiać. Mówili, że są bardzo zadowoleni. Jeden chłopiec z mojej grupy schudł aż dziesięć kilogramów. Zaangażowanie rodziców dopinguje dzieci i te zwykle uczestniczą w projekcie do końca. Bo trzeba przyznać, że część dzieci przestała przychodzić na zajęcia. Być może nie miały wystarczającego wsparcia – dodaje Anna Koseska.

W zdrowym ciele zdrowy duch

Oprócz zajęć ruchowych i badań lekarskich **rodzicom i dzieciom udzielano indywidualnych porad dietetycznych.** W przypadkach skrajnej otyłości namawiano do pogłębienia diagnostyki i podjęcia leczenia pod nadzorem specjalistów z poradni metabolicznej lub lekarza rodzinnego. Trwający rok udział w projekcie powinien być w wymagających tego przypadkach początkiem procesu leczenia, który należy kontynuować, by doprowadzić do uzyskania właściwej masy. I – co trudniejsze – utrzymać ją przez resztę życia. Jak wiadomo, jest to najtrudniejsze.

Co dalej? – Zaskoczony kondycją dzieci nie byłem. Zastanowiło mnie jednak, dlaczego mamy do dyspozycji tak mało działań, które systemowo obejmowałyby leczenie i opiekę nad dziećmi z nadwagą i otyłością. Może warto wprowadzić coś na wzór krajów azjatyckich? Mam na myśli bardzo intensywne ćwiczenia od najmłodszych lat. Tam do regularnych ćwiczeń angażuje się zarówno dzieci, jak i pracowników w fabrykach czy zakładach. Dzięki ruchowi i aktywności fizycznej poprawia się przecież także stan psychiczny i podnosi samoakceptacja – podsumowuje dr Marcin Maksimowski.

Agata Rokita



Obejrzyj film o mazowieckich programach zdrowotnych

Otyłość – od dziecka do dorosłego

Z otyłości się nie wyrasta. Nabyte w dzieciństwie dodatkowe kilogramy przyczyniają się do rozwoju chorób, zwłaszcza metabolicznych i sercowo-naczyniowych.

W dorosłym życiu mogą one powodować:

- zaburzenia gospodarki węglowodanowej z cukrzycą typu 2, insulinooporność
- nadciśnienie tętnicze
- stłuszczenie wątroby
- zespół policystycznych jajników
- bezdech senny
- zaburzenia kostno-stawowe związane z przeciążeniem kości i mięśni
- zaburzenia emocjonalne
- większą predyspozycję do chorób nowotworowych.



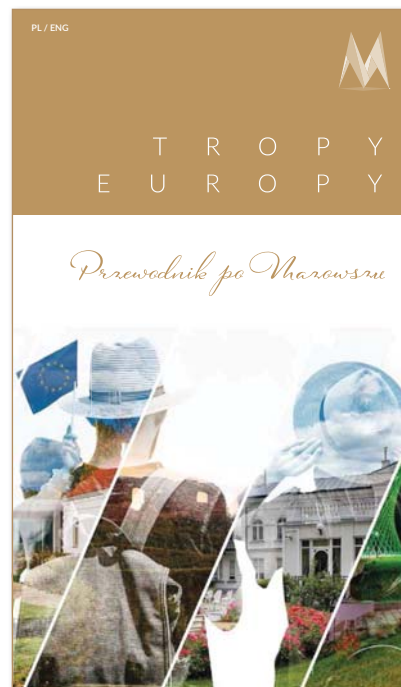
T R O P Y E U R O P Y

Przewodnik po Mazowszu

Zapraszamy w niezwykłą podróż po naszym regionie śladami Funduszy Europejskich! Od kiedy Polska wstąpiła do Unii Europejskiej, zmieniło się oblicze Mazowsza. Region wypiękniał, przywrócono historyczny charakter setkom miejsc. Dziś – jak za czasów dawnej świetności – tętni życiem jako nowoczesne przestrzenie. Powstało również wiele nowych obiektów kulturalnych, turystycznych oraz infrastruktura. „Tropy Europy. Przewodnik po Mazowszu” to publikacja dla tych, którzy chcą odkrywać turystyczne perełki.

Prezentujemy 62 obiekty: galerie i ośrodki kultury, teatry, kościoły, muzea, skanseny i centra nauki, obiekty przyrodnicze i sportowo-rekreacyjne, pałace i zamki. O każdej atrakcji przygotowaliśmy garść ciekawostek i praktycznych informacji dla zwiedzających.

Do przewodnika dołączamy mapę, dzięki której łatwo można zaplanować trasę wycieczek po Mazowszu. Publikacja jest dwujęzyczna: polsko-angielska.



Tu możesz pobrać przewodnik oraz mapę





MAZOWIECKA JEDNOSTKA WDRAŻANIA
PROGRAMÓW UNIJNYCH

Strefa Funduszy Europejskich na MAZOpiknikach w 2023 r.



Fundusze Europejskie
dla Mazowsza



Fundusze Europejskie
dla Mazowsza



Rzeczpospolita
Polska

Dofinansowane przez
Unię Europejską



Mazowsze.
serce Polski



Fundusze UE
dla Mazowsza

Fundusze Europejskie
dla Mazowsza

MJWPU

www.funduszedlamazowsza.eu



ZOSTAŃ PARTNEREM 13. FORUM ROZWOJU MAZOWSZA!

Zapraszamy do współtworzenia największego wydarzenia poświęconego Funduszom Europejskim w regionie – Forum Rozwoju Mazowsza. Jesteśmy otwarci na beneficjentów funduszy unijnych, ekspertów i mieszkańców Mazowsza, którzy chcą podzielić się swoimi doświadczeniami i pomysłami. Forum to idealne miejsce do wymiany wiedzy i inspiracji. Zapewniamy, że tegoroczna edycja, która odbędzie się 14-15 listopada, będzie równie ciekawa jak poprzednie.

Dlaczego warto do nas dołączyć?

1. Bezpłatny udział: zapewniamy pełne wyposażenie przestrzeni eventowej na dwa dni, bez żadnych opłat.
2. Wpływ na agendę: masz możliwość wniesienia ciekawych propozycji aktywności, które zainspirują uczestników wydarzenia.
3. Prosta procedura: uprościliśmy proces do trzech prostych kroków: przesłanie zgłoszeń, spotkanie i rozmowa, przesłanie ostatecznego zakresu współpracy.
4. Wsparcie koordynatorów: zapewniamy opiekunów w trakcie przygotowań i realizacji Twojej aktywności.

Kogo szukamy?

Zapraszamy samorządy, instytucje odpowiedzialne za wdrażanie programów europejskich, przedsiębiorców, naukowców, organizacje pozarządowe, podmioty związane z medycyną i ochroną środowiska, a także szkoły, uczelnie i organizacje studenckie. Główne tematy Forum to: finansowanie inwestycji ze środków unijnych, edukacja, kultura, zdrowie i ochrona środowiska.

Pamiętaj, że nasze Forum ma zasięg regionalny i jest blisko związane z wdrażaniem Funduszy Europejskich na Mazowszu. Jeśli posiadasz siedzibę w województwie mazowieckim lub realizujesz projekty z dofinansowaniem z UE na tym obszarze, zapraszamy do współpracy!

Nie zwlekaj! Przyłącz się do Partnerów 13. Forum Rozwoju Mazowsza i bierz aktywny udział w naszym wydarzeniu.

Szczegóły i regulamin:



SAVE
THE DATE!



14-15
LISTOPADA
2023

STADION
LEGII WARSZAWA



FORUM ROZWOJU
MAZOWSZA
#FEnomenUE

